



Bezpieczny i ekologiczny parking przy PZS w Bieruniu

STR.
4

Drodzy Mieszkańcy Powiatu Bieruńsko-Lędzińskiego!

Zbliża się wyjątkowy czas Świąt Bożego Narodzenia. Niech w tych magicznych chwilach roku spełniają się Wasze najskrytsze marzenia, a wszystkie troski i problemy zejdą na dalszy plan. Otoczeni rodziną, ciepłem domowego ogniska i wspaniałą atmosferą, celebруйте wspólne chwile. Niech w każdym domu wybrzmi kolęda, zapanuje radość i spokój.

Na zbliżający się Nowy Rok, życzymy pomyślności oraz realizacji zamierzonych celów. W tym trudnym dla nas wszystkich czasie epidemii, niech nadchodzący rok 2021 będzie nadzieją na lepszą przyszłość.

Rada i Zarząd Powiatu Bieruńsko-Lędzińskiego
wraz z Pracownikami Starostwa Powiatowego w Bieruniu



Powiatowe inwestycje

Rok 2020 dobiega końca, warto więc podsumować działania inwestycyjne powiatu bieruńsko-lędzkiego. Był to trudny rok głównie ze względu na sytuację pandemiczną, która nie tylko ograniczyła aktywność i mocno nadszarpnęła kondycję firm wykonujących roboty budowlane, ale również uderzyła w budżety jednostek samorządu terytorialnego. Znaczne uszczuplenia dochodów zmusiły je do cięć wydatków, również inwestycyjnych, a niewielkim pocieszeniem stały się dodatkowe środki pochodzące z Rządowego Programu Inwestycji Lokalnych. Modernizacja sieci drogowej jest od lat jednym z priorytetów władz powiatowych. Dobry stan dróg to bezpieczeństwo pieszych i ruchu samochodowego. Nowe nawierzchnie zwiększają komfort podróżowania, lepsze skomunikowanie wspiera rozwój powiatu. Te oczywiste prawdy nie straciły na aktualności, stąd inwestycje drogowe, pomimo tegorocznych trudności spowodowanych koronawirusem, są konsekwentnie realizowane. W ostatnich dniach października powiat zakończył z powodzeniem przebudowę ulicy Dzikowej w Łędzinach i budowę ronda na ulicy Lędzkiej w Bieruniu.

Budowa ronda na ul. Lędzkiej w Bieruniu w km 0+790



Zadanie realizowane ze środków Europejskiego Funduszu Rozwoju Regionalnego w ramach Regionalnego Programu Operacyjnego Województwa Śląskiego na lata 2014-2020.

Działanie 6.1. Drogi wojewódzkie, powiatowe i gminne,
Typ 2 projektu: Budowa i przebudowa dróg powiatowych i gminnych,
Oś priorytetowa VI Transport.

Roboty w ramach zadania polegały w szczególności na wykonaniu:

- budowy i rozbudowy jezdni,

- budowy i przebudowy chodnika,
- budowy i przebudowy zjazdów zlokalizowanych w pasie drogowym,
- budowy kanalizacji deszczowej,
- budowy oświetlenia,
- budowy, przebudowy i likwidacji rowów.

Wykonawca robót budowlanych: JKM Spółka z o.o. w Mikołowie

Całkowita wartość projektu: 2 318 492,45 zł, w tym: RPOWSL – 2 202 567,83 zł,
środki własne powiatu – 115 924,62 zł.

Odbiór końcowy: 30.10.2020 r.

Przebudowa drogi powiatowej 5923S, ul. Dzikowej w Lędzinach w km od 2+534 do 2+927



Zadanie realizowane w ramach Funduszu Dróg Samorządowych oraz Rządowego Funduszu Inwestycji Lokalnych.

Roboty w ramach przedmiotowego zadania polegały w szczególności na wykonaniu:

- robót przygotowawczych, rozbiórkowych i ziemnych,
- odwodnienia,
- regulacji i zabezpieczeń,
- elementów ulic,
- nawierzchni jezdni, pobocza, ścieżki pieszo-rowerowej, chodnika i zjazdów,
- oznakowania poziomego i pionowego.

Wykonawca robót budowlanych: Przedsiębiorstwo Usługowo-Handlowo-Transportowe WIKOS FRESH Michał Strzelec, Wygielzów, 32-551 Babice.

Całkowita wartość projektu: 922 710,31 zł, w tym: FDS – 435 016,00 zł, RFIL – 301 867,36 zł, środki własne powiatu – 185 826,95 zł.

Odbiór końcowy: 29.10.2020 r.

Kolejne zabytki jak nowe!



Od 2014 roku powiat bieruńsko-lędziński systematycznie udziela dotacji na prace konserwatorskie, restauratorskie i roboty budowlane przy zabytkach zlokalizowanych na jego terenie. Pierwsza dotacja udzielona na prace związane z wykonaniem dokumentacji konserwatorskiej renowacji kościoła pw. św. Walentego była istotnym przyczynkiem do otwarcia szeregu działań, które przywróciły ten drewniany kościół do świetności. Wykonanie dokumentacji, na którą powiat przeznaczył 100 tys. zł warunkowało nie tylko podjęcie pilnych prac zabezpieczających zabytek, ale także możliwość ubiegania się o środki ministerialne i unijne. W kolejnych latach powiatowymi pieniędzmi wsparto renowację walencinkowego ołtarza głównego i żyrandoli, kaplic, krzyży przydrożnych, figur świętych i pomników, a zabytki nieruchome oznakowane zostały znakiem „Zabytek chroniony prawem”. Łącznie w ciągu sześciu lat powiat udzielił 15 dotacji na kwotę 757.501,55 zł.

W bieżącym roku Rada Powiatu przeznaczyła 70 tys. zł na renowację dawnej kostnicy znajdującej się na cmentarzu przy ul. Krakowskiej w Bieruniu Starym, 16 tys. zł na wykonanie dokumentacji konserwatorskiej renowacji zabytkowej figury św. Jana Nepo-

mucena w Lędzinach oraz ponad 63 tys. zł na prace konserwatorskie przy figurze św. Floriana w Bojszowach.

W związku z pandemią Rada Powiatu uchwaliła o wykonaniu prac konserwatorskich przy ostatniej figurze podjęta dopiero 21 września br. Renowacja musiała zakończyć się do końca roku. Wniosek o udzielenie dotacji na ww. prace złożył proboszcz parafii Narodzenia św. Jana Chrzciciela w Bojszowach. Ksiądz Andrzej Maślanka dostarczył również uzgodniony z konserwatorem wojewódzkim program prac konserwatorskich wraz z kosztorysem. Wymagającego zadania konserwatorskiego, realizowanego pod presją czasu, podjął się z powodzeniem Katowicki Dom Sztuki Aleksandra Harkawego.

Renowacja bojszowskiego pomnika okazała się strzałem w dziesiątkę – dlaczego? Okazało się, że autorem figury jest Wacław Donay, znakomity osiemnastowieczny rzeźbiarz morawski, o tym więcej piszemy na stronie 7.

W sumie w 2020 roku, pomimo pandemii, która niekorzystnie wpłynęła na stan gospodarki, możliwości wykonawców i finanse samorządów, na ratowanie zabytków władze powiatu przeznaczyły 149.332,75 zł. (PKS)



Parking przy Powiatowym Zespole Szkół w Bieruniu

Absolutnie niezbędną inwestycją zrealizowaną przy obiektach edukacyjnych była w bieżącym roku budowa parkingu przy bieruńskim PZS. Sprawa parkingu była tematem wielokrotnie podejmowanym przez dyrektor szkoły, radnych powiatu i zarząd. Ze względu na brak ogrodzenia placówki, zaparkowane bez ładu samochody, należące również do mieszkańców osiedla, całkowicie blokowały drogę pożarową, co w wypadku konieczności prowadzenia działań ratowniczych stanowić mogło kolosalne zagrożenie. Decyzją Zarządu Powiatu w roku 2020 zaprojektowano i wybudowano za kwotę 1 150

366,52 zł nowoczesny, ogrodzony i zabezpieczony przez system kontroli dostępu parking. Mając na uwadze dbałość o środowisko naturalne do minimum ograniczono wycinkę istniejącego drzewostanu, a usunięte drzewa i krzewy uzupełniono nowymi nasadzeniami – grabami, bukami kolumnowymi oraz berberysami. W projekcie zadbano o naturalną retencję, projektując utwardzenie pod miejsca parkingowe w formie trawiastej ekokraty. Inwestycja została dofinansowana w wysokości 1 113 253,98 zł z Rządowego Funduszu Inwestycji Lokalnych (RFIL). Wydatkowane środki własne powiatu to 37 112,54 zł.





zagwarantuje nieprzerwaną pracę generatora przy pełnym obciążeniu przez co najmniej 24 h. Realizacja tego zadania ma również na celu przebudowę złącza kontrolno-pomiarowego w taki sposób, aby w przyszłości łatwiejsze było wykonanie instalacji fotowoltaicznej na dachu budynku. Koszt inwestycji to 164 444,85 zł, dofinansowanie z RFiL 147 224,85 zł, a udział środków własnych wyniósł 17 432, 54 zł.



Rok bieżący to także rozpoczęcie inwestycji związanej z uruchomieniem biblioteki powiatowej. Jednostka będzie miała siedzibę w Łędzianach w budynku Powiatowego Centrum Społeczno-Gospodarczego. W tym celu zaplanowano w budżecie powiatu kwotę ponad 150 tys. zł. Wykonany został projekt, zakupiono w korzystnych cenach z końcem roku meble, a obecnie prowadzone są prace adaptacyjne pomieszczeń, których zakończenie planuje się w połowie pierwszego kwartału 2021 r.

(PZD/WRFEII)

W związku ze zdarzającymi się i niejednokrotnie długotrwałymi przerwami w dostawach prądu, zaprojektowano i wykonano modernizację zasilania awaryjnego w budynku Starostwa Powiatowego w Bieruniu. Brak możliwości podłączenia budynku do drugiej linii

zasilania zdecydował o zabezpieczeniu budynku poprzez instalację agregatu prądotwórczego. Moc niezbędna dla urzędu to ponad 90 kW, stąd zainstalowany został dieslowski agregat prądotwórczy o mocy 120kW/96kW. Czterystulitrowa pojemność jego zbiornika

„Aktywna tablica” – edycja 2020



Powiat Bieruńsko-Lędziński znalazł się wśród 276 szkół województwa śląskiego zakwalifikowanych do objęcia wsparciem finansowym w roku 2020 w ramach Rządowego programu rozwijania szkolnej infrastruktury oraz kompetencji uczniów i nauczycieli w zakresie technologii informacyjno-komunikacyjnych na lata 2020-2024 – „Aktywna tablica” – edycja 2020.

Powiatu w ramach Programu wynosi 10,5 tys. zł.

Głównym celem Programu jest umożliwienie wykorzystywania w procesie nauczania nowoczesnych pomocy dydaktycznych, wybranych przez szkoły zgodnie z ich zdefiniowanymi potrzebami oraz podniesienie kompetencji uczniów i nauczycieli przez zmianę sposobu myślenia o możliwościach wykorzystania nowych technologii.

Beneficjentami ww. Programu w 2020 roku mogły być szkoły podstawowe, które nie otrzymały wsparcia finansowego w poprzedniej edycji programu w latach 2017-2019 oraz szkoły ponadpodstawowe posiadające dostęp do Internetu na poziomie co najmniej 30 Mb/s.

W ramach realizacji Programu szkoły powiatowe, w zależności od swoich potrzeb zostaną wyposażone m. in. w laptopy wraz ze sprzętem umożliwiającym przetwarzanie wizerunku i głosu udostępnianego przez ucznia lub nauczyciela w czasie rzeczywistym za pośrednictwem transmisji audiowizualnej, interaktywne monitory dotykowe i projektory.

Powiat Bieruńsko-Lędziński złożył wnioski o udzielenie dotacji celowej w ramach Programu dla wszystkich trzech szkół ponadpodstawowych, dla których jest organem prowadzącym. Łączna kwota przyznanej dotacji dla Powiatu wynosi 42 tys. zł, tj. maksymalnie po 14 tys. zł na każdą szkołę. Całkowity koszt zadania w przypadku naszego powiatu wynosi 52,5 tys. zł.

Program jest finansowany w 80% ze środków budżetu państwa i w 20% z wkładu własnego organów prowadzących szkołę. Wkład własny

KOLEJNE WYRÓŻNIENIE DLA CUS!



Rozstrzygnięto 21. edycję konkursu „Najlepsza Przestrzeń Publiczna Województwa Śląskiego”. Tego roku do konkursu stanęły 42 realizacje z trzydziestu gmin. W większości są to projekty o charakterze usługowo-edukacyjnym i rekreacyjno-sportowym. Pośród nominowanych do nagrody są obiekty kameralne, sfinansowane w ramach budżetów obywatelskich, jak i duże i kosztowne inwestycje komunalne.

Na posiedzeniu Wojewódzkiej Komisji Urbanistyczno-Architektonicznej jury konkursu, któremu przewodniczył wicemarszałek Dariusz Starzycki, przyznało Nagrody i Wyróżnienia Marszałka Województwa Śląskiego.

Wśród wyróżnionych realizacji w kategorii obiekt użyteczności publicznej znalazło się Centrum Usług Społecznych Powiatu Bieruńsko-Lędzińskiego w Łędzianach. To kolejne już wyróżnienie na koncie sztandarowej inwestycji naszego powiatu

W kategorii przestrzeń publiczna największą liczbę głosów i Nagrodę Marszałka Województwa Śląskiego otrzymało cieszyńskie Open Air Museum. Ponadto, jury przyznało w tej kategorii trzy równorzędne wyróżnienia.

W kategorii obiekt użyteczności publicznej Nagrodę Marszałka Województwa Śląskiego uzyskała rewitalizacja Zabytkowej Pływalni Miejskiej w Siemianowicach Śląskich, a pośród trzech wyróżnionych realizacji znalazł się nasz CUS.

Warto nadmienić, że wykonawcą dwóch z wyróżnionych realizacji tj. Centrum Usług Społecznych Powiatu Bieruńsko-Lędzińskiego, zaprojektowanego przez FS Projekt sp. z o.o. oraz Powiatowego Centrum Przesiadkowego w Pszczynie jest przedsiębiorstwo Mazur sp. z o.o. z Jankowic.

Konkurs organizuje Zarząd Województwa Śląskiego wraz ze Stowarzyszeniem Architektów Polskich oddział Katowice i Towarzystwem Urbanistów Polskich oddział śląski. (ZK)

Nowa sygnalizacja świetlna

W Łędzianach na skrzyżowaniu ulicy Pokoju (droga powiatowa) z ulicą Paderewskiego (droga gminna) powstaje nowa sygnalizacja świetlna. Drogowa inwestycja poprawiająca bezpieczeństwo w tym rejonie miasta, o którą zabiegał członek zarządu Jerzy Mantaj oraz radni powiatowi z Łędzin. Powiatowy Zarząd Dróg realizuje ją kosztem 119 496,67 zł. Sygnalizacja będzie nadawać stały sygnał zielony dla poruszających się pojazdami po ulicy Pokoju i sygnał czerwony dla jadących ulicą Paderewskiego. W momencie zbliżania się do skrzyżowania pojazdów poruszających się drogą gminną, sygnalizacja automatycznie „zmieni się”, dając możliwość bezkolizyjnego wjazdu na drogę powiatową. (red.)



Rozdanie Nagród Starosty Bieruńsko-Lędzińskiego w Dziedzinie Kultury tradycyjnie wypada wczesną wiosną, niestety, choć dopięta na przysłowiowy „ostatni guzik”, marcową galę nagrody musiała zostać odwołana za sprawą narastającej pandemii koronawirusa.

Z konieczności skromniejsza niż zwykle, uroczystość wręczenia nagród odbyła się 19 października. Okoliczności epidemiczne wymusiły ograniczenie liczby gości i zachowanie szczególnej ostrożności.

Statuetkę Clemensa w kategorii Pro Arte otrzymał wybitny muzyk, organista, profesor Julian Gembalski. Clemens Pro Cultura trafił do pisarza i krajoznawcy Bernarda Kopca z Imielina, a Clemensem Pro Publico Bono nagrodzony został ksiądz kanonik Janusz Kwapiszewski.

W uroczystości uczestniczyli laureatorzy wyróżnionych w osobach księdza profesora Antoniego Reginka, wydawcy Grzegorza Grzegorka i księdza doktora Henryka Olszara oraz ich bliscy. Władze powiatowe reprezentowali przewodnicząca Rady Powiatu Anna Kubica, której towarzyszyła wiceprzewodnicząca Helena Magiera-Molendowska, starosta bieruńsko-lędziński Bernard Bednorz wraz z wicestarostą Konradem Mateją i członkiem zarządu Jerzym Mantajem. Za pośrednictwem władz powiatu okolicznościowe życzenia laureatom przekazali burmistrzowie Krystian Grzesica i Jan Chwiedacz.

Wydarzeniu towarzyszy wystawa dorobku laureatów nagrody, która została otwarta w Galerii Starostwa Powiatowego w Bieruniu.

Clemensy (ostatecznie) trafiły do rąk laureatów!



W tym miejscu warto nadmienić, że wręczenie nagrody kulturalnej starosty zbiegło się z uhonorowaniem księdza kanonika Janusza Kwapiszewskiego Złotym Krzyżem Zasługi, nadanym przez Prezydenta Rzeczypospolitej Polskiej. Były dziekan i proboszcz parafii św. Bartłomieja Apostoła w Bieruniu Starym został wyróżniony za szczególne zasługi dla lokalnej społeczności oraz za ofiarną działalność publiczną. Uroczystość odbyła się 12 października w gmachu Śląskiego

Urzędu Wojewódzkiego. Z dziennikarskiego obowiązku dodajemy, że Złoty Krzyż Zasługi odebrał także ksiądz Jan Dąbek, emerytowany proboszcz parafii Najświętszego Serca Pana Jezusa w Bieruniu Nowym.

W tym roku medalem Zasłużony Kulturze Gloria Artis nadanym przez Ministra Kultury i Dziedzictwa Narodowego został wyróżniony Roman Jochymczyk, laureat Clemensa i wieloletni dyrektor artystyczny Jesieni Organowej. (zk)

Pomoc ogrodnikom – kwiaty mieszkańcom

Powiat bieruńsko-lędziński we współpracy z bieruńską ARiMR włączył się w akcję wsparcia przedsiębiorców, którzy nie mogli sprzedać wyprodukowanych kwiatów w związku z zamknięciem cmentarzy w okresie Wszystkich Świętych.

Z inicjatywy wiceprzewodniczącego rady Marka Spyry i radnego Marcina Majera mieszkańcy gmin naszego powiatu mogli odebrać nieodpłatnie chryzantemy, które trafiły na cmentarze parafialne, pod pomniki i do innych miejsc pamięci. W akcję odbioru kwiatów od

wytwórców i przekazania ich mieszkańcom zaangażowali się również Bernard Bednorz, Henryk Komendera i Anna Kubica oraz księża naszych parafii.

– Dzięki akcji przed kompostowaniem ocaliliśmy blisko 5 tys. chryzantem, których lokalni ogrodnicy nie mogli sprzedać w związku z zakazem odwiedzania cmentarzy. Uzналиśmy z Marcinem, że to zbyt wielka strata, a te kwiaty są piękne. Postanowiliśmy rozwieźć je do parafii w powiecie – mówi Marek Spyra. Dziękujemy za wielką pomoc księżom proboszczom i wikariuszom naszych parafii oraz przedstawicielom lokalnej ARiMAR – dodaje Marcin Majer. (red.)



Mamy perełkę!

W drugiej połowie roku Rada Powiatu zadecydowała o renowacji figury św. Floriana, która stoi w Bojszowach przy ulicy Gaikowej, niedaleko Urzędu Gminy. Zakończone niedawno prace konserwatorskie przyniosły nie lada sensację. Dzięki przeprowadzonej w ich trakcie kwerendzie, nieoczekiwanie udało się ustalić jej twórcę. Autorem figury, datowanej na rok 1768, okazał się znakomity morawsko-śląski rzeźbiarz Wacław Donay, który tajniki obróbki kamienia i rzeźby artystycznej zgłębiał w warsztacie Antonina Weissmanna we Frydku. Dzięki usunięciu wtórnych, szpecących polichromii, rzeźba odzyskała szczegóły ukryte pod warstwami farby, a te naprowadziły konserwatorów na trop jej morawskiego autora.

Kamieniarze z Morawy słynęli z rzeźbiarskiego kunsztu. W połowie XVIII w. pośród nich było wielu znakomitych twórców, konkurencja była tak duża, że młody Wacław Donay nie był w stanie założyć tu własnego warsztatu, pomimo odbytej pod koniec lat pięćdziesiątych XVIII w. czeladniczej wędrowki po Morawach. Jakiś czas przebywał w Ołomuńcu. Około 1773 przeniósł się na Śląsk Cieszyński.

Urodził się 5 września 1742 bądź 1744 r. (tu jego biografowie nie są zgodni) we Frenštacie pod Radhoštěm. Był drugim synem budowniczego Jakuba Donaya i jego drugiej żony Anny Kotszyskiej. Miał siedmioro rodzeństwa. Jego młodszy brat Jan również był rzeźbiarzem, a jedna z siostr Anna wyszła za mąż także za rzeźbiarza Georga Hvizda z Frenszztatu.

Wacław Donay ostatecznie osiadł w Skoczowie, gdzie pozostawił po sobie najwięcej dzieł kamieniarskich. W 1774 r. ożenił się z Marianną, córką miejscowego mistrza szewskiego Adama Gaszyńskiego, z którą doczekał się ośmiorga dzieci. Pod koniec życia został nawet członkiem Rady Miejskiej, gdyż ówczesne zapiski mówią o nim jako o mieszczaninie, rzeźbiarzu i deputowanym. Był człowiekiem zamożnym, posiadał dom w Skoczowie, a rejestry podatkowe z 1789 r. wspominają jeszcze o 16 ha ziemi ornej, łące i sadzie owocowym.

Mistrz zmarł 6 maja 1796 r. na zapalenie płuc. Pozostawił po sobie liczne dzieła rozrzucone po Morawach i Śląsku. Przypisywane mu są m. in. figury św. Floriana we Frensztacie i św. Jana Nepomucena przed kościołem w Ustroniu, rzeźba Neptuna na skoczowskim rynku oraz

od niedawna bojszowska figura św. Floriana, która do złudzenia przypomina obelisk tego świętego z cieszyńskiego rynku.

Diana Pieczonka-Giec w podsumowaniu publikacji „Wacław Donay. Historia skoczowskiego rzeźbiarza” pisze: – Rozwój kariery Donaya doskonale obrazują różne etapy twórczości: początkowo, w latach 70. XVIII w., był artystą skłonnym do eksperymentów formalnych, poszukiwał nowych rozwiązań i chętnie wcielał je w życie. Z biegiem czasu jego rzeźby cechuje powtarzanie się pewnych elementów i motywów, łatwych do wychwycenia nawet dla niewprawnego oka. Gdy stał się „dojrzałym” artystą, operował już ustalonym kanonem środków formalnych, a jego prace straciły dawną świeżość i nutkę nowatorstwa na rzecz sprawdzonej, warsztatowej produkcji. Mamy zatem w Bojszowach rzeźbę z okresu, kiedy Donay był najbardziej twórczy – poszukiwał i eksperymentował, a jego sława musiała dalece

wykraczać poza Skoczów i okolice, czego potwierdzeniem jest również bojszowski pomnik.

Jakim sposobem rzeźba trafiła do Bojszów, to już całkiem inna historia. Być może wkrótce ją poznamy?

W ostatnim tegorocznym numerze „Stron Ziemi Pszczyńskiej” Bernard Kopiec, niedawny laureat powiatowego Clemensa, pisze o kościele pw. Narodzenia św. Jana Chrzciciela w Bojszowach, który okazał się być dziełem Ludwiga Schneidera, wybitnego, choć nieco zapomnianego budowniczego kaplic i kościołów. Według jego projektów zrealizowano ponad 40 budowli sakralnych, przede wszystkim kościołów, na Górnym i Dolnym Śląsku, Morawach oraz w Danii. Można powiedzieć, że oprócz nietuzinkowego, neoromańskiego kościoła, mamy w Bojszowach przywróconą do świetności rzeźbiarską perełkę!

Zdzisław Kantor

Zdjęcia z Cieszyzna publikujemy dzięki uprzejmości UM Cieszyn.



FIGURA ŚW. FLORIANA W BOJSZOWACH PO RENOWACJI.



BOJSZOWSKI POMNIK PRZED RENOWACJĄ.



BLIŹNIACZA FIGURA ŚW. FLORIANA W CIESZYŃNIE.



FONTANNA NA CIESZYŃSKIM RYNKU Z RZEŹBĄ WACŁAWA DONAYA

Malowane „złotem”

NA PIERWSZE MIESIĄCE TEGO ROKU ZAPOWIADALIŚMY WYSTAWĘ, KTÓRA MIAŁA POKAZAĆ PŁON WARSZTATÓW PLASTYCZNYCH Z CYKLU „OTWARTY HORYZONT”. BYŁY POŚWIĘCONE ZASTOSOWANIU ZŁOCEŃ WE WSPÓŁCZESNYM MALARSTWIE. CÓŻ, KIEDY COVID 19 WYWRÓCIŁ WSZYSTKIE PLANY DO GÓRY NOGAMI. ORGANIZOWANIE WYSTAWY W ZAMKNIĘTEJ GALERII, BEZ ARTYSTÓW I PUBLICZNOŚCI, MIJAŁO SIĘ Z CELEM. UPŁYWAŁY KOLEJNE PANDEMICHNE MIESIĄCE, ZASTANAWIALIŚMY SIĘ W WYDZIALE PROMOCJI, KULTURY I SPORTU CO Z TYM FANTEM ZROBIĆ?

Postanowiliśmy jednak nadrobić zaległości bez względu na okoliczności i czytelnikom oraz twórcom uczestniczącym w warsztatach zrobić świąteczny prezent. Wystawa drukowana na rozkładówce naszego informatora może choć w części zrehabilitować brak bezpośredniego kontaktu ze sztuką. Oczywiście, jeśli tylko będzie to możliwe zaprosimy Państwa do naszej galerii. Ekspozycja jest gotowa, czeka jedynie na dogodniejszy czas dla artystów i sztuki.

Techniki pozłotnicze przeżywają swój wielki renesans, można rzec, że stały się znowu modne. Zne od średniowiecza, wszechobecne w baroku, współcześnie stosowane są w nowatorski sposób przez artystów plastyków. Warsztatowe spotkania poprowadziły Iwona Simka-Surma i Urszula Figiel, wieloletnia komisarz powiatowych plenerów malarskich. Stoły i posadzka sali warsztatowej w DK „Sokolnia” po zakończeniu warsztatów wyglądały jak legendarne El Dorado, podobnie jak obrazy oprószone złotem. Uczestniczyło w nich 17. twórców, których prace prezentujemy na łamach naszego informatora. Ufamy, że się Wam spodoba, a złocenia wybrzmiały należycie, pomimo niedoskonałości – bądź co bądź – gazetowego druku. (PKS)

ZDJĘCIA: ZDZIŚŁAW KANTOR



GRAZYNA STOL, NASTURCIE



JOLANTA WAWOCZNY, POD ŚNIEGIEM



URSZULA FIGIEL, ŻŁOTY ZMIERZCH



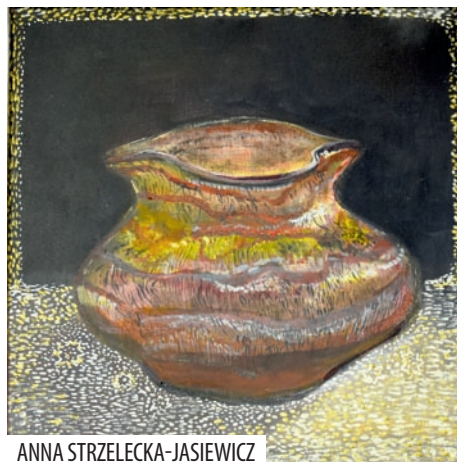
KATARZYNA GAWLIK



BOGUSŁAWA BRONKOWSKA



IWONA SIMKA-SURMA, ŻŁOTA JESIEŃ



ANNA STRZELECKA-JASIEWICZ



KRYSZYNA BORON



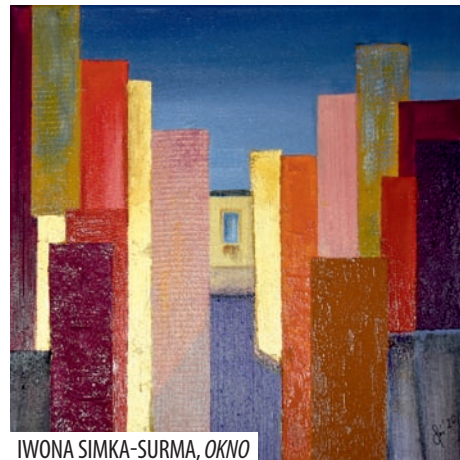
ALEKSANDRA KWIATKOWSKA



KRYSZYNA ŚCIERAŃSKA, JESIEŃ W ZAGAJNIKU



ALEKSANDER „OLO” KISZKA, W DRODZE



IWONA SIMKA-SURMA, OKNO



SANDRA GAWLIK



IWONA SIMKA-SURMA, JESZCZE SIĘ ŻAGIEL BIELI



JÓZEF MANDLA



KRYSZYNA ŚCIERAŃSKA



KRYSZYNA BOROŃ



KATARZYNA GAWLIK



SANDRA GAWLIK



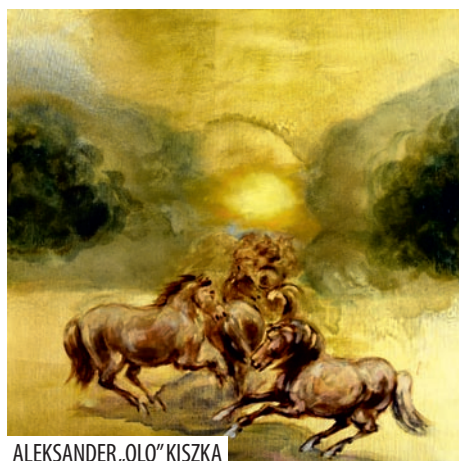
ANNA STRZELECKA-JASIEWICZ



JOLANTA WAWOCZNY, DUPLIKAT



URSZULA FIGIEL, ZŁOTY PYŁ



ALEKSANDER „OLO” KISZKA



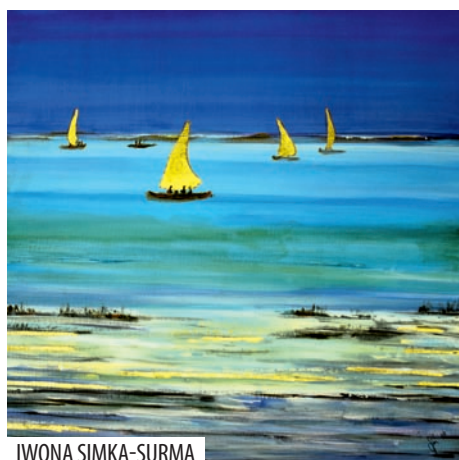
BOGUSŁAWA BRONKOWSKA



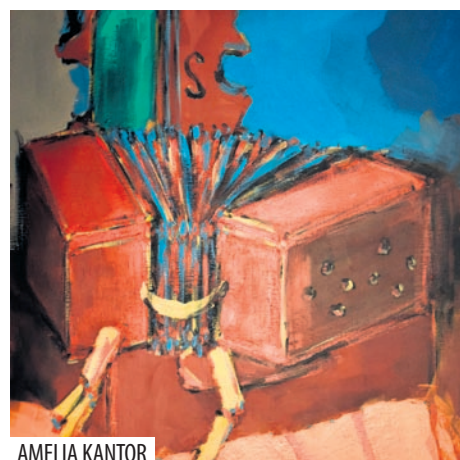
ALEKSANDRA KWIATKOWSKA



GRAŻYNA STÓŁ, ZŁOCISTA NOC



IWONA SIMKA-SURMA



AMELIA KANTOR

Stypendyści Prezesa Rady Ministrów



7 grudnia władze powiatowe spotkały się z uczniami powiatowych szkół ponadpodstawowych, którzy zostali stypendystami Prezesa Rady Ministrów.

W roku szkolnym 2020/2021 stypendia mogły być przyznane dwóm uczniom danej szkoły, tj. absolwentom szkoły podstawowej i absolwentom dotychczasowego gimnazjum. W przypadku czteroletniego liceum ogólnokształcącego, w którym są prowadzone klasy dotychczasowego trzyletniego liceum ogólnokształcącego dla absolwentów dotychczasowego gimnazjum, stypendium Prezesa Rady Ministrów jest przyznawane: jednemu uczniowi czteroletniego liceum ogólnokształcącego i jednemu uczniowi klasy dotychczasowego trzyletniego liceum ogólnokształcącego. Analogiczne rozwiązanie przewidziano w stosunku do uczniów technikum, czyli w przypadku

pięcioletniego technikum, w którym są prowadzone klasy dotychczasowego czteroletniego technikum dla absolwentów dotychczasowego gimnazjum, stypendium Prezesa Rady Ministrów jest przyznawane: jednemu uczniowi pięcioletniego technikum oraz jednemu uczniowi klasy dotychczasowego czteroletniego technikum. Stąd, łączna liczba tegorocznych stypendystów została podwojona. W województwie śląskim stypendia otrzymało 869 uczniów szkół ponadpodstawowych.

W gronie wyróżnionych uczniów naszych szkół powiatowych znaleźli się: Paulina Sołtys, uczennica 4-letniego Technikum im. Aniela Fabry w Powiatowym Zespole Szkół w Łędzinach; Beata Niesyto, uczennica 5-letniego Technikum im. Aniela Fabry w Powiatowym Zespole Szkół w Łędzinach; Damian Duży, uczeń 4-letniego Technikum w Powiatowym Zespole Szkół w Bieruniu; Ewelina Gon-



siorczyk, uczennica 5-letniego Technikum w Powiatowym Zespole Szkół w Bieruniu; Katarzyna Sosna, uczennica 3-letniego Liceum Ogólnokształcącego im. Powstańców Śląskich w Bieruniu oraz Kamil Pustelnik, uczeń 4-letniego Liceum Ogólnokształcącego im. Powstań-

ców Śląskich w Bieruniu. Starosta Bernard Bednorz wraz z Przewodniczącą Rady Powiatu Anną Kubicą pogratulowali nagrodzonym stypendystom wybitnych wyników w nauce i innych indywidualnych osiągnięć. W spotkaniu uczestniczyli rodzice stypendystów, dyrektorzy szkół

powiatowych i naczelnik Wydziału Edukacji Starostwa Powiatowego w Bieruniu.

Wszystkim wyróżnionym uczniom serdecznie gratulujemy i życzymy, aby zdobyta wiedza i umiejętności zaowocowały kolejnymi spektakularnymi sukcesami. (red.)

Seniorskie „Mikołajki”



Z okazji „Mikołajek”, aby tradycji stało się zadość, opiekunki Dziennego Domu Pomocy i Klubu Seniora odwiedziły uczestników projektu pn. „Centrum Usług Społecznych – profesjonalne wsparcie seniora w powiecie bieruńsko-łędzkim, etap I i etap II”, współfinansowanego ze środków Europejskiego Funduszu Społecznego.

Podczas domowych wizyt seniorzy otrzymali własnoręcznie wykonane przez opiekunki anioły, świąteczne pierniki, dar Piekarni „GEMPE” z Imielina oraz mate-

riały niezbędne do wykonania ozdób świątecznych w ramach arteterapii.

Niezapowiedziane odwiedziny dostarczyły seniorom wiele emocji, były łyż wzruszenia, radość i ciepłe podziękowania nade wszystko za pamięć i prezenty. Stęsknieni podopieczni wyrazili nadzieję na rychłe zakończenie pandemii i powrót do zajęć w Dziennym Domu Pomocy.

Życzymy im radosnych Świąt Bożego Narodzenia i do Siego Roku! (PCPR.)



S1 w projektowaniu, ale z poślizgiem na I odcinku

11 grudnia 2020 r. Zarząd Powiatu Bieruńsko-Lędzińskiego pozytywnie zaopiniował inwestycję drogową pn.: Budowa drogi ekspresowej S1 Kosztowy-Bielsko-Biała – odcinek II węzeł „Oświęcim” – Dankowice w granicach powiatu bieruńsko-lędzińskiego. S1 to droga ekspresowa, która po zakończeniu budowy będzie mieć ok. 142 km. Połączy autostradę A1 w Pyrzowicach z granicą ze Słowacją w Zwardoniu. S1 to bardzo ważna inwestycja dla regionu śląskiego, bardzo ważna dla powiatu bieruńsko-lędzińskiego. Które odcinki trasy są już gotowe, które realizowane, a na które trzeba jeszcze poczekać?

S1 to droga długo wyczekiwana przez mieszkańców Podbeskidzia, Małopolski i Śląska. Dla Subregionu Centralnego i Południowego Śląska jest szansą na rozwój, a dla powiatu bieruńsko-lędzińskiego końcem udręki z transportem węgla z kopalni „Piast-Ziemowit” i szansą na rozładowanie ruchu tranzytowego w kierunku Krakowa drogą DK-44. S1 ułatwi dojazd do portu lotniczego w Pyrzowicach i autostrady A1, stanie się ekspresowym połączeniem ze Słowacją. Poprzez istniejące już przed Imielinem skrzyżowanie z A4 stanowić będzie doskonałe połączenie z Krakowem i dalej Ukrainą. Jako inwestycja S1 została podzielona na trzy odcinki: Podwarpie – Dąbrowa Górnicza, Kosztowy – Bielsko-Biała i tzw. obojętne Węgierskiej Górki. Dla naszego powiatu najistotniejszy jest odcinek **Kosztowy – Bielsko-Biała**. A jak wygląda obecny stan jej realizacji?

Odcinek Podwarpie – Dąbrowa Górnicza – to odcinek poza terenem powiatu, ale istotny w całym kontrakcie. Generalna Dyrekcja Dróg Krajowych i Autostrad (GDDKiA) podpisała umowę z firmą Budimex na rozbudowę do standardu drogi ekspresowej tego odcinka drogi krajowej nr 1, czyli około 7-kilometrowego fragmentu Podwarpie – Dąbrowa Górnicza. Wartość tej inwestycji to 282,1 mln zł. Wykonawca ma przebudować ww. odcinek do parametrów drogi z dostosowaniem nawierzchni do obciążenia 11,5 tony na oś. Zlikwidowane zostaną jednopoziomowe skrzyżowania, powstanie węzeł Ząbkowice i zostanie przebudowany węzeł Pogoria. W ciągu drogi zaplanowano też cztery mosty,



cztery wiadukty drogowe i dwie kładki dla pieszych. Nowa S1 na tym odcinku przebiegać będzie po istniejącym śladzie drogi krajowej nr 1. Do użytku ma być oddana w listopadzie 2023 r.

Odcinek od węzła Kosztowy II (w Lędzinach) – do węzła Oświęcim (w Bojszowach) – to tzw. odcinek pierwszy o dł. 12,8 km **już na terenie** powiatu. Postępowanie o udzielenie zamówienia publicznego dla tego zadania ogłoszone ponad rok temu tj. 10 października 2019 r. niestety nadal jest w toku. Najkorzystniejszą ofertę wówczas złożyła firma China State Construction Engineering Corporation Ltd. Oferta została jednak odrzucona przez zamawiającego tj. GDDKiA w Katowicach, ale chińska firma odwołała się od tej decyzji. 30 września 2020 r. Krajowa Izba Odwoławcza ogłosiła wyrok korzystny dla chińczyków uwzględniający ich odwołanie i nakazała zamawiającemu unieważnienie wykluczenia i odrzucenia chińskiej firmy oraz powtórzenie badania i oceny ofert z uwzględnieniem tego wykonawcy. GDDKiA zaskarżyła jednak wyrok Krajowej Izby Odwoławczej do sądu. Dalsze działania inwestora w tej kwestii będą podejmowane dopiero po sądowym rozstrzygnięciu sprawy. Do dzisiaj brak jednak tego rozstrzygnięcia i prace projektowe nie mogą ruszyć z miejsca.

W ramach tego odcinka ma być zrealizowana również obwodnica Bierunia o dł. 2,1 km, trzy węzły drogowe (Kosztowy II, Lędziny, Bieruń) oraz para punktów MOP o funkcji wypoczynkowo-usługowej – Lędziny Wschód oraz Lędziny Zachód (Górki-Goławiec). To najistotniejszy odcinek dla naszego powiatu, przechodzący przez jego wszystkie pięć gmin.

Na tym odcinku istotne jest również i to, że w ramach obwodnicy Bierunia samorządy wojewódzki, powiatowy, miasta Bieruń i Tychy jeszcze w drugiej połowie 2018 r. podpisały „list intencyjny” w sprawie budowy drugiej jezdni drogi krajowej nr 44 (ul. Turyńskiej w Bieruniu) na odcinku od ulicy Wylotowej do ulicy Warszawskiej. Zgodnie z przyjętym założeniem, realizacja tego rozwiązania spowodowałaby, że na odcinku od ulicy Wylotowej do ulicy Warszawskiej, DK 44 miałyby parametry drogi klasy GP (droga główna ruchu przyspieszonego), będzie posiadać dwie jezdnie po dwa pasy ruchu i będzie się włączać do planowanej przez GDDKiA Obwodnicy Bierunia.

Odcinek od węzła Oświęcim do Dankowic – to tzw. odcinek drugi, czyli 15-kilometrowy odcinek nowej drogi **na terenie powiatu** od węzła Oświęcim do Dankowic. Odcinek ten za kwotę 989 751 443,10 zł wybuduje konsorcjum firm PORR oraz Mota-Engil Central Europe. Całość zadania zostanie zrealizowana też w 33 miesiące, tj. do sierpnia 2023 r. Budowa będzie realizowana w formule „projektuj i buduj”. Wykonawca ma za zadanie zaprojektować trasę, uzyskać niezbędne decyzje pozwalające na jej użytkowanie. Będzie też odpowiedzialny za budowę m.in. dwujezdniowej drogi ekspresowej po dwa pasy ruchu z rezerwą pod trzeci pas, trzech węzłów drogowych (Oświęcim, Wola, i Brzeszcze), a także dróg towarzyszących „ekspresówce” oraz dróg obsługujących tereny przyległe. Zostanie wyposażona w urządzenia bezpieczeństwa ruchu drogowego, ochrony środowiska, systemy odwodnienia i oświetlenia trasy. Umowę na realizację podpisano 14 maja 2020 roku. Na tym odcinku prace projektowe są w pełnym toku.

Powiat opiniuje pozytywnie przebieg drogi na terenie gminy Bojszowy!

11 grudnia br. Zarząd Powiatu wydał **Postanowienie opiniujące pozytywnie inwestycję drogową pn.: Budowa drogi ekspresowej S1 Kosztowy-Bielsko-Biała – odcinek II węzeł „Oświęcim” (wraz z węzłem) – Dankowice w granicach powiatu bieruńsko-lędzińskiego**. Postanowienie zostało przekazane w Starostwie Powiatowym w Bieruniu reprezentan-

tom wykonawcy tj. konsorcjum firm PORR S.A. i Mota Engil Central Europe S.A. oraz projektanta IVIA S.A. z Katowic. Przedstawiciele wykonawcy: **dyr. kontraktu Tomasz Winiecki (PORR S.A.), Łukasz Zajdler (Mota Engil Central Europe S.A.) i Michał Sobczyk (IVIA S.A.)** drobiazgowo opisali szczegóły przebiegu drogi ekspresowej przez **Gminę Bojszowy, przedstawili również możliwości skomunikowania przyszłych terenów inwestycyjnych gminy z S1. Dzisiejsza decyzja władz powiatowych to pierwsza wydana, wymagana prawem decyzja administracyjna do pozwolenia na budowę S1.**

Odcinek Dankowice – węzeł Suchy Potok to – 12-kilometrowy tzw. odcinek trzeci S1 poza terenem powiatu. Tu przetarg wygrało konsorcjum MIRBUD (lider) i KOBYLARNIA (partner) za kwotę 586 710 000,00 zł. Całość zadania zostanie zrealizowana w 33 miesiące, tj. do listopada 2023 r. Wykonawcy zbudują m.in. dwujezdniową drogę ekspresową po dwa pasy ruchu z rezerwą pod trzeci pas, dwa węzły drogowe, a także inne drogi towarzyszące „ekspresówce” oraz drogi obsługujące tereny przyległe. Droga będzie miała Miejsca Obsługi Podróżnych (MOP), Obwód Utrzymania Drogi, urządzenia bezpieczeństwa ruchu, ochrony środowiska oraz systemy odwodnienia i oświetlenia trasy. 3.08.2020 r. podpisano umowę z wykonawcami i trwają prace projektowe.

Obwodnica Oświęcimia – częściowo **na terenie powiatu**, będzie przebiegać przez województwa: małopolskie i śląskie, powiaty: bieruńsko-lędziński (gmina Bojszowy) i oświęcimski (gmina Oświęcim). To tzw. odcinek czwarty S1. Obwodnica ta to trasa dł. 9 km. Węzeł Oświęcim z którego rozpoczyna się obwodnica Oświęcimia położony jest na terenie gminy Bojszowy, pomiędzy Bojszowami Starymi a Jedliną (w pobliżu Zajazdu „Groń”). Tu przetarg wygrała firma Budimex za kwotę 467 674 827,57 zł. brutto. Całość zadania zostanie zrealizowana w 33 miesiące, tj. do listopada 2023 r. Umowa została podpisana 10.07.2020 roku, trwa jej projektowanie.

Mając na względzie strategiczne znaczenie tej inwestycji dla przyszłości naszego powiatu oraz z uwagi na to, że trzy odcinki dotyczą jego obszaru, powiat monitoruje proces projektowania S1. Starosta jako organ administracji samorządowej i rządowej sukcesywnie będzie informował o postępach prac przetargowych, projektowych i docelowo terenowych. Ta informacja jest pierwszą, powstałą w oparciu o dane publikowane przez GDDKiA. Wszystkie osoby zainteresowane szczegółami inwestycji, przebiegiem trasy, rozwiązaniami projektowymi węzłów i obwodnic, mogą zapoznać się z nimi na stronach internetowych GDDKiA, BIP lub bezpośrednio w Starostwie Powiatowym w Bieruniu, po telefonicznym kontakcie w tej sprawie ze starostą. (BB)



pro-EKO

Usuwamy azbest – do 2032 roku azbest musi zniknąć z obiektów budowlanych w całym kraju

Eternit z dodatkiem azbestu ze względu na niską cenę, dużą wytrzymałość i nieprzepuszczanie wody cieszył się bardzo dużą popularnością w latach 70. Stosowano go wówczas w wielu gospodarstwach domowych zwłaszcza do pokrywania dachów oraz elewacji budynków. Niestety materiał ten okazał się groźny dla zdrowia, gdyż posiada właściwości rakotwórcze. Do dziś w wielu domach wciąż można spotkać eternitowe dachy i elewacje, jednak do 2032 roku musi on zniknąć z wszystkich budynków w kraju.

SZKODLIWE DLA ZDROWIA WŁAŚCIWOŚCI AZBESTU

Włókna azbestu są bardzo cienkie i niewidoczne gołym okiem. Szkodliwość włókna azbestowego zależy od jego średnicy oraz długości. Włókna w większych rozmiarach są nieco mniej szkodliwe, ponieważ są w większości zatrzymywane przez rzęski w górnych drogach oddechowych. Z kolei włókna o bardzo małych rozmiarach są usuwane z organizmu przez system odpornościowy. Najbardziej niebezpieczne dla zdrowia są długie włókna azbestu, powyżej 5 mikrometrów, a jednocześnie cienkie, mniejsze niż 0,03 mikrometra. Są to tzw. włókna respiralne. Dostają się one wraz z powietrzem do płuc i mogą powodować nowotwory. Wdychanie włókien azbestu, oprócz raka płuc, może także być przyczyną innych chorób. Są nimi pylica azbestowa, zwana azbestozą oraz międzybłoniak otrzewnej lub opłucnej. Największe zagrożenie dla zdrowia stanowią włókna azbestowe, które ulatniają się w trakcie usuwania z dachów i elewacji azbestowych płyt. Podczas usuwania łamią się i kruszą, unosząc włókna azbestowe w powietrze.

ZAKAZ PRODUKCJI AZBESTU I OBOWIĄZEK USUNIĘCIA GO DO ROKU 2032

Od 1997 roku w Polsce obowiązuje zakaz produkcji wyrobów zawierających azbest, obrotu azbestem i jego wyrobami oraz ich importu.



Rozporządzenie ministra gospodarki z dnia 13 grudnia 2010 r. w sprawie wymagań w zakresie wykorzystywania wyrobów zawierających azbest oraz wykorzystywania i oczyszczania instalacji lub urządzeń, w których były lub są wykorzystywane wyroby zawierające azbest mówi, że wszelkie wyroby, które go zawierają muszą zniknąć do 31 grudnia 2032 roku.

Osoba fizyczna ma obowiązek usunięcia wyrobów zawierających azbest, jeżeli z oceny ich stanu wynika, iż stwarzają one bezpośrednie niebezpieczeństwo dla zdrowia ludzi, ale nie może tego uczynić samodzielnie, tylko musi w tym celu wynająć specjalistyczną firmę. Może jednak zdecydować o terminie usunięcia wyrobów, także wtedy, gdy nie stwarzają one niebezpieczeństwa dla ludzi.

Właściciel, użytkownik wieczysty lub zarządca nieruchomości obowiązany jest zgłosić prace polegające na zabezpieczeniu lub usuwaniu wyrobów zawierających azbest do właściwego organu administracji architektoniczno-budowlanej.

Na firmie wykonawczej spoczywa obowiązek powiadomienia inspektora nadzoru budowlanego, inspekcji pracy oraz państwowego inspektora sanitarnego o zamiarze wejścia na budowę. Instytucjom tym powinny zostać przekazane informacje

na siedem dni przed rozpoczęciem robót. W zgłoszeniach powinny zostać podane: zakres planowanych robót, informacja o sposobie ich przeprowadzania (rodzaj prac, czas ich trwania, liczba wykonujących je osób), szacunkowa ilość powstałych w czasie rozbiórki odpadów azbestowych.

Przed przystąpieniem do demontażu wykonawca prac musi sporządzić plan prac związanych z wykonaniem robót. Powinny w nim zostać uwzględnione szczegółowe informacje o postępowaniu zmniejszającym narażenie pracowników i osób przebywających w pobliżu remontowanego obiektu na szkodliwe działanie azbestu. Przed demontażem teren wokół nieruchomości powinien zostać wydzielony taśmą. Dodatkowo muszą zostać umieszczone tablice ostrzegawcze: „Uwaga! Zagrożenie azbestem”, „Osobom nieupoważnionym wstęp wzbroniony” albo „Zagrożenie azbestem krokidolitem”.

Po wykonaniu prac, wykonawca ma obowiązek złożenia właścicielowi, użytkownikowi wieczystemu lub zarządcy nieruchomości, urzędnika budowlanego, instalacji przemysłowej lub innego miejsca zawierającego azbest, pisemnego oświadczenia o prawidłowości wykonania prac oraz o oczyszczeniu terenu z pyłu azbestowego,

z zachowaniem właściwych przepisów technicznych i sanitarnych.

Właściciel wyrobów azbestowych (pokrycia dachowego, elewacji) mógłby samodzielnie usunąć je tylko wtedy, gdyby był przeszkolony w zakresie bezpiecznego usuwania azbestu oraz posiadał odpowiedni sprzęt i był w stanie podczas prac zapewnić bezpieczne warunki usuwania wyrobów, o których mowa powyżej.

POWIATOWY PROGRAM USUWANIA AZBESTU

Zarząd Powiatu od 2006 roku realizując program usuwania azbestu, którego nadrzędnym celem jest jego usunięcie do końca 2032 roku, wspiera finansowo osoby fizyczne oraz wspólnoty mieszkaniowe w działaniach związanych z demontażem i unieszkodliwieniem zdemontowanych płyt azbestowo-cementowych oraz odbiera od osób fizycznych na swój koszt zeskładowane odpady zawierające azbest.

Zgodnie z przeprowadzoną w latach 2006-2007, we wszystkich gminach powiatu bieruńsko-lędzkiego, inwentaryzacją ilości wyrobów zawierających azbest (płyty azbestowo-cementowe – pokrycia dachowe, okładziny elewacyjne) ustalono, iż w powiecie występuje

ok. 180 000 m² powierzchni pokrytej płytami azbestowo-cementowymi, co stanowi ok. 2 000 Mg (ton). W poszczególnych gminach powiatu zinventaryzowano następujące ilości wyrobów zawierających azbest:

Gmina Bieruń
- 110 000 m² co stanowi ok. 1 220 Mg
Gmina Łędziny
- 26 000 m² co stanowi ok. 290 Mg
Gmina Chełm Śląski
- 19 000 m² co stanowi ok. 210 Mg
Gmina Imielin
- 15 000 m² co stanowi ok. 170 Mg
Gmina Bojszowy
- 10 000 m² co stanowi ok. 110 Mg

W latach 2006-2020 w ramach powiatowego dofinansowania z terenu powiatu bieruńsko-lędzkiego usunięto ok. 920 Mg (co stanowi ok. 46% zinventaryzowanego azbestu) odpadów zawierających azbest i unieszkodliwiono poprzez zeskładowanie na uprawnionych składowiskach na terenie kraju. Na zadania te wydatkowano z budżetu powiatu 769 984 zł, udzielając wsparcia finansowego osobom fizycznym oraz wspólnotom mieszkaniowym.

W planie budżetu powiatu na rok 2021 zarezerwowano środki na realizację powiatowego programu usuwania azbestu, jednakże w ograniczonej wielkości. (ZP.WŚIR)

Jesień sprzyja modelarzom

21 listopada na terenie bieruńskiego bulodromu sportowego odbyły się XXIII Powiatowe Zawody Modeli Balonów na Ogrzane Powietrze. Przy mroźnej, ale sprzyjającej lotom balonowym pogodzie, można było podziwiać unoszące się w powietrze balony na tle pobliskiego osiedla oraz Kopalni „Piast”.

Wzięło w nich udział 23. uczniów szkół podstawowych z powiatu bieruńsko-lędzkiego oraz Tychów i Mysłowic. Zawodnicy startowali w grupach jedno i dwuosobowych.

Rozegrano trzy konkurencje, w kategorii szkół do klasy piątej w najlepszej trójce kolejno znaleźli się: Magdalena Stuczyńska z SP 13 w Mysłowicach, Maciej Kucz i Filip Chrzęszcz, obaj z SP 3 w Bieruniu. W kategorii szkół do klasy ósmej pierwsze miejsce zajęli Jakub Komandera i Krzysztof Żyła z SP w Imielinie, drugie miejsce Kacper Stuczyński i Jakub Kuliński z SP 13 w Mysłowicach, a trzecie Aneta Richter i Jarosław Richter z SP 3 w Bieruniu. W kategorii balonów

niestandardowych zwyciężyły Barbara Durkalec i Julia Łubek z SP 1 w Bieruniu, a kolejne miejsce zajęli Jakub Komandera i Krzysztof Żyła z SP w Imielinie.

Dekoracji zwycięzców dokonał wicestarosta Konrad Mateja, któremu towarzyszyli: bieruński radny Stanisław Jurecki, prezes ZP LOK Franciszek Musioł oraz sędzia główny Marek Lizak.

Wcześniej, 3 października na terenie lotniska modelarskiego przy ul. Warszawskiej w Bieruniu-Ścierzniach, odbyło się XXII Powiatowe Święto Latawca, w którym także brała udział młodzież szkół podstawowych z terenu powiatu bieruńsko-lędzkiego oraz pobliskich Tychów i Mysłowic. W zawodach uczestniczyło 15. zawodników, którzy zaprezentowali 22 modele latawców – płaskich i przestrzennych.

W kategorii latawców płaskich w klasie przedszkolnej 1. miejsce zdobył Michał Filocha z SP 13 w Mysłowicach. W klasach 2-5 pierwsze miejsce zajęła Zuzanna Pacwa z SP 13 w Mysłowicach, drugie Filip Kuniec z SP 3 w Bieruniu, a trzecie Magdalena Stuczyńska



z SP 13 w Mysłowicach. W klasach 6-8 miejsce 1. zdobył Kacper Stuczyński z SP 13 w Mysłowicach, 2. Wiktor Liszka z SP 1 w Bieruniu, a 3. Jakub Komandera z SP 1 w Imielinie. W kategorii latawców przestrzennych w klasach 2-8 na podium stanęli: 1. Kacper Stuczyński z SP 13 w Mysłowicach, 2. Jakub Komandera z SP 1 w Imielinie i 3. Jakub Kuliński z myśłowickiej SP 13.

Tradycyjnie do rąk najlepszych zawodników trafiły puchary, medale, dyplomy oraz nagrody rzeczowe, ufundowane przez powiat bieruńsko-lędzki. (ZP LOK – FM)



GRAND PRIX POLSKI JUNIORÓW, JUNIORÓW MŁODSZYCH, MŁODZIKÓW I MŁODZIKÓW MŁODSZYCH W BADMINTONIE

Od 4 do 6 grudnia w hali widowiskowo-sportowej w Imielinie oraz w hali sportowej BOSiR w Bieruniu odbył się największy w tym roku turniej badmintonu dla dzieci i młodzieży w Polsce. Do powiatu bieruńsko-lędzkiego zawitało prawie 300 zawodników z ponad 40 klubów w kraju. Turniej zorganizował MKS Imielin we współpracy z UKS Unia Bieruń.

Uroczystego otwarcia zawodów dokonał starosta bieruńsko-lędzki Bernard Bednorz wraz z przewodniczącą Rady Powiatu Anną Kubicą oraz reprezentantami Urzędu Miasta Imielin.

W turniejowych zmaganiach doskonale spisali się reprezentanci klubów z terenu powiatu. W kategorii U17 dwa razy – w grze pojedynczej oraz podwójnej – na najwyższym stopniu podium stanęła Anna Czuchra (UKS Unia Bieruń). W kategorii U15, podobnego wyczynu dokonała Kinga Stokfisz (UKS Unia Bieruń),

która również zwyciężyła w grze pojedynczej oraz podwójnej. Drugie miejsce w grze mieszanej oraz podwójnej zajęła Emilia Jochacy (UKS Unia Bieruń). Z kolei na najniższym stopniu podium zameldowali się Sebastian Pinkowicz (UKS Unia Bieruń) w grze pojedynczej i podwójnej oraz Alicja Syrek (UKS Unia Bieruń) w grze pojedynczej. W najmłodszej kategorii wiekowej U13 na drugim miejscu uplasował się nasz eksportowy duet mieszany: Julia Ziółka (UKS Unia Bieruń) oraz Radosław Czapczyński (MKS Imielin).

Medale zwycięzcom wręczyli starosta wraz z przewodniczącą Rady Powiatu oraz burmistrz Imielina Jan Chwiedacz. Prezes MKS Imielin Bartosz Kilijański oraz prezes UKS Unia Bieruń Wojciech Palikij zgodnie potwierdzają, że organizacja tak dużego wydarzenia sportowego nie byłaby możliwa bez znaczącego wsparcia powiatu bieruńsko-lędzkiego, burmistrzów miasta Imielin i miasta Bierunia oraz doskonałej współpracy pomiędzy oboma klubami badmintonowymi. (BK)

Grali w bule

17 października odbył się turniej petanque o Puchar Starosty Bieruńsko-Lędzkiego. Dyscyplina, znana w Polsce pod nazwą „gra w bule”, szczególnie popularna jest we Francji, można z powodzeniem uznać ją za narodową grę Francuzów. Turniej przeprowadzono na specjalnie przygotowanych torach do tej gry w Bieruniu, przy zbiorniku wodnym Łysina.

W zawodach rywalizowali mieszkańcy naszego powiatu z zawodnikami z klubów sportowych z Dębicy, Gilowic, Katowic i Myślenic. W turnieju wzięło udział 39 zawodników, którzy rywalizowali w zespołach trzyoso-

bowych. Chłód i padający deszcz nie sprzyjały rywalizacji, pomimo tego zawody udało się przeprowadzić do końca.

W turnieju pierwsze miejsce zajęła drużyna w składzie: Ewa Domanus, Maja Dyjeczńska, Grzegorz



Kurowski; drugie: Mariusz Giżycki, Adrian Latkowski, Grzegorz Mikłaszewicz; trzecie: Krzysztof Adamek, Marcin Chmiel, Mariusz Dyjeczński.

Turniej został zorganizowany przez bieruńskie Stowarzyszenie „Wspólna Europa” i Śląski Klub Sportowy Carbon przy wsparciu powiatu bieruńsko-lędzkiego. Nagrody

wręczył starosta Bernard Bednorz, który pogratulował uczestnikom nie tylko sportowego przygotowania, ale również umiejętności radzenia sobie z deszczową aurą. (red.)

Nasz kwartalnik „Strony Ziemi Pszczyńskiej”, wydawany przez spółkę Gościniec, został doceniony w konkursie „Marka-Śląskie” w kategorii media.

Prestiżową nagrodę odebrał redaktor naczelny pisma, Zbigniew Zajac, podczas Gali Regionalnej Izby Przemysłowo-Handlowej w Arenie Gliwice, która odbyła się 17 października. Kwartalnik został doceniony m.in. za: profesjonalny zespół redakcyjny, związek z regionem i wkład w jego promowanie, duże znaczenie dla społeczności lokalnej, etykę oraz rzetelność działania. O nagrodę wnioskował Starosta Bieruńsko-Lędziński.

„Marka-Śląskie” to konkurs mający na celu promocję Województwa Śląskiego, popularyzujący najlepsze instytucje, organizacje, samorządy oraz różnorodne inicjatywy kulturalne, które przez odpowiednie przygotowanie, ciężką pracę i opracowany marketing, przyczyniają się do budowania pozytywnego wizerunku Województwa Śląskiego. Nagroda „Marka-Śląskie” jest uhonorowaniem działalności związanej z budowaniem tożsamości regionalnej i kreowania śląskiej marki. Statuetka przyznawana jest co roku, w trzynastu kategoriach, jedna z nich to media. (AC)

Marka-Śląskie 2020 dla „Stron Ziemi Pszczyńskiej”

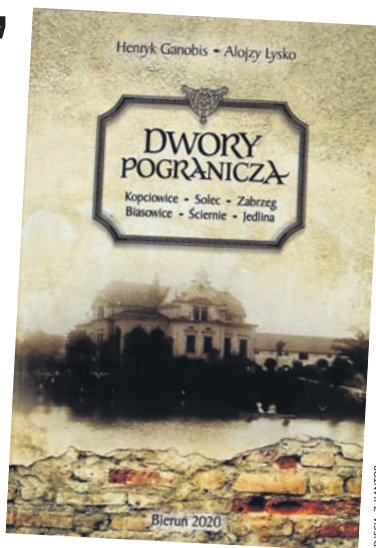


„Dwory pogranicza”

To nowa publikacja Henryka Ganobisa i Alojzego Łyski. Bogato ilustrowana, starannie wydana, książka opowiadająca o dworach w Kopciowicach, Solcu, Zabrzegu, Bijasowicach, Ściemiach i Jedlinie. Osamych budowach, jak sugerowałby tytuł, jest tu mało. Są pretekstem do szerszego potraktowania tematu. To przede wszystkim ponad 250 stron o ludziach, ich losach, historii i obyczajach. To traktat o fenomenie dworów jako ośrodków kulturowych, społecznych, gospodarczych i ich ... barbarzyńskiej zagładzie,

którego wielkim atutem jest unikalna ikonografia. Czarnobiałe fotografie i ryciny niejednokrotnie mówią więcej o tym co autorzy nazywają „duchem dworu”, niż budowana słowami opowieść.

Publikację wsparły finansowo: powiat bieruńsko-lędziński, jego miasta i gminy oraz Tychy. Wydawcą jest Stowarzyszenie Rozwoju Zawodowego Śląska i Małopolski, którego jest to już 18. publikacja, a o druk fachowo zadbała cieszyńska spółka Offsetdruk i media. (red.)



ZDJĘCIA: Z. KANTOR

starosta informuje:

10 listopada 2020 r. został uruchomiony PORTAL PROJEKTANTA. E-usługa jest przeznaczona dla projektantów i inwestorów uzgadniających przebieg projektowanych sieci uzbrojenia terenu. Dzięki tej usłudze projektanci mają możliwość złożenia wniosku o uzgodnienie przebiegu sieci, dokonania opłaty elektronicznej oraz zapoznanie się z opinią

branżowców na temat projektowanej trasy, całkowicie drogą elektroniczną.

Użytkownik do Portalu Projektanta może zalogować się za pomocą Profilu Zaufanego i ma wgląd w swoją sprawę na każdym jej etapie. Portal Projektanta jest dostępny w odpowiedniej zakładce na stronie: <https://sbl.webewid.pl:9443/>

W związku z wprowadzeniem systemu elektronicznej obsługi projektantów oraz związanej z nią Rady Koordynacyjnej, z dniem 01.01.2021 r. Starostwo Powiatowe w Bieruniu będzie realizować ww. wnioski wyłącznie drogą elektroniczną. Złożenie wniosku o uzgodnienie projektowanej sieci w wersji papierowej po nowym roku nie będzie możliwe.

Starosta Bieruńsko-Lędziński informuje, że w związku z zakończeniem procesu założenia operatu ewidencji gruntów i budynków dla Gminy Chełm Śląski (obryb ewidencyjne Chełm Śląski i Kopciowice), w dniach od 18.01 do 5.02.2021r. w budynku Starostwa Powiatowego

w Bieruniu odbędzie się wyłożenie do wglądu operatu opisowo-kartograficznego.

Obszerniejsza informacja wskazująca tryb przedmiotowych czynności zostanie podana do publicznej wiadomości z początkiem stycznia 2021r. (WGIGN)

„Covidowe” zakupy w Internecie

Trwający od marca 2020 r. stan epidemii koronawirusa wywołującego chorobę COVID-19, bezsprzecznie przyczynił się do lawinowego wzrostu liczby transakcji dokonywanych online. Okresowe zamknięcie sklepów stacjonarnych pociągnęło za sobą konieczność dokonywania zakupów w sklepach internetowych. Ta wygodna forma zakupów charakteryzuje się niesłabnącą, a wręcz rosnącą popularnością. Ponadto, obecnie trwający okres corocznych wyprzedaży, powiązany ze wzmożonymi zakupami świątecznymi, również w sposób znaczący wpływa na odsetek internetowych transakcji.

RZECZNIK KONSUMENTÓW INFORMUJE O PODSTAWOWYCH UPRAWNIENIACH E-KONSUMENTA

Towar zamówiony w sklepie internetowym powinien do Ciebie dotrzeć najpóźniej w ciągu 30 dni od daty zamówienia (chyba, że zostałeś poinformowany o dłuższym czasie oczekiwania na dostawę). Otrzymując towar zamówiony przez Internet, należy sprawdzić stan otrzymanej przesyłki w momencie jej odbioru, jeszcze w obecności kuriera. Jeżeli towar (bądź opakowanie) jest uszkodzony należy sporządzić z kurierem protokół szkody, a następnie złożyć reklamację z tytułu rękojmi do bezpośredniego sprzedawcy (o ile firma kurierska została wybrana przez sprzedawcę). Jeżeli towar (bądź opakowanie) nie noszą śladów uszkodzenia, masz 14 dni kalendarzowych na podjęcie decyzji o ewentualnym zwrocie towaru, czyli o odstąpieniu od umowy (niektóre sklepy internetowe mogą przyznać konsumentom dłuższy termin na odstąpienie od umowy). Towar nie powinien wówczas nosić śladów użytkowania.

Ważne! Są jednak wyjątki, które uniemożliwiają odstąpienie od umowy kupna (np. jeśli towar został wyprodukowany na Twoje specjalne zamówienie, zamówione płyty CD lub gry zostały odpieczone lub dokonałeś zakupu artykułów spożywczych o krótkim terminie ważności). Jeżeli w czasie użytkowania towaru okaże się, że kupiona rzecz posiada wadę – możesz złożyć sprzedawcy reklamację z tytułu rękojmi. Czas odpowiedzialności sprzedawcy za wydany towar wynosi dwa lata. Możesz wówczas żądać naprawy, wymiany towaru lub obniżenia jego ceny. W momencie, gdy wada towaru jest istotna, można żądać nawet odstąpienia od umowy kupna.

Pamiętaj! Dokonując zakupu w sklepie internetowym, działaj świadomie. Przed dokonaniem zakupu sprawdź opinie o sprzedawcy, jego wiarygodność oraz tożsamość, zapoznaj się z regulaminem sklepu, porównaj ceny produktu u różnych sprzedawców oraz zadbaj o bezpieczny przelew środków finansowych (np. sprawdź, czy nie przekierowano Cię na fikcyjną stronę Twojego banku). (KK)

powiatbl.pl

DWUMIESIĘCZNIK BEZPŁATNY

Wydawca: Powiat Bieruńsko-Lędziński,
ul. św. Kingi 1, 43-155 Bieruń, tel. 32 22-69-100; e-mail: starosta@powiatbl.pl
Redakcja: ul. św. Kingi 1, 43-155 Bieruń, pok.114.
Tel. 32 22-69-138, e-mail: promocja@powiatbl.pl

Redaguje zespół redakcyjny. Redaktor naczelny: Zdzisław Kantor

Druk: Agora Poligrafia Sp. z o.o., 43-110 Tychy, Towarowa 4
Projekt i skład: Jarosław Kaczor
ISSN 2084 – 5812

• Bieruń • Lędziny • Imielin • Bojszowy • Chełm Śląski •

Więcej o powiecie znajdziesz w Internecie!

• www.powiatbl.pl • www.pcpr.powiatbl.pl •
• www.pzd.powiatbl.pl • www.lobierun.edu.pl •
• www.pzsbiernun.pl • www.pzsledziny.org •



Szanowni Czytelnicy!

Tuż przed Bożym Narodzeniem, u progu Nowego Roku 2021, dedykujemy Wam piękny wiersz Jana Kasprowicza i życzymy świąt pełnych miłości, spędzonych w gronie najbliższych, niech w Waszych sercach zagości radość, spokój i nadzieja, że nadchodzący rok będzie inny niż ten, który mija – pełen obaw i ograniczeń.

Ufamy, że w przyszłym roku minie czas epidemii, ubędzie nam Wszystkim trosk, a z każdym dniem będziemy wracać do normalności, która przyniesie powodzenie, realizację wszelkich planów i zamierzeń.

Wesołych Świąt i Szczęśliwego Nowego Roku!

Dla tych spośród Was, którzy lubią spędzić nieco czasu na rozwiązywaniu szarad, przygotowaliśmy świąteczną krzyżówkę.

Pierwszych pięć osób, które nadeślą jej rozwiązanie (wyłącznie hasło) do Święta Trzech Króli (włącznie) do naszej redakcji na adres: promocja@powiatbl.pl, obdarzymy zestawami powiatowych gadżetów.

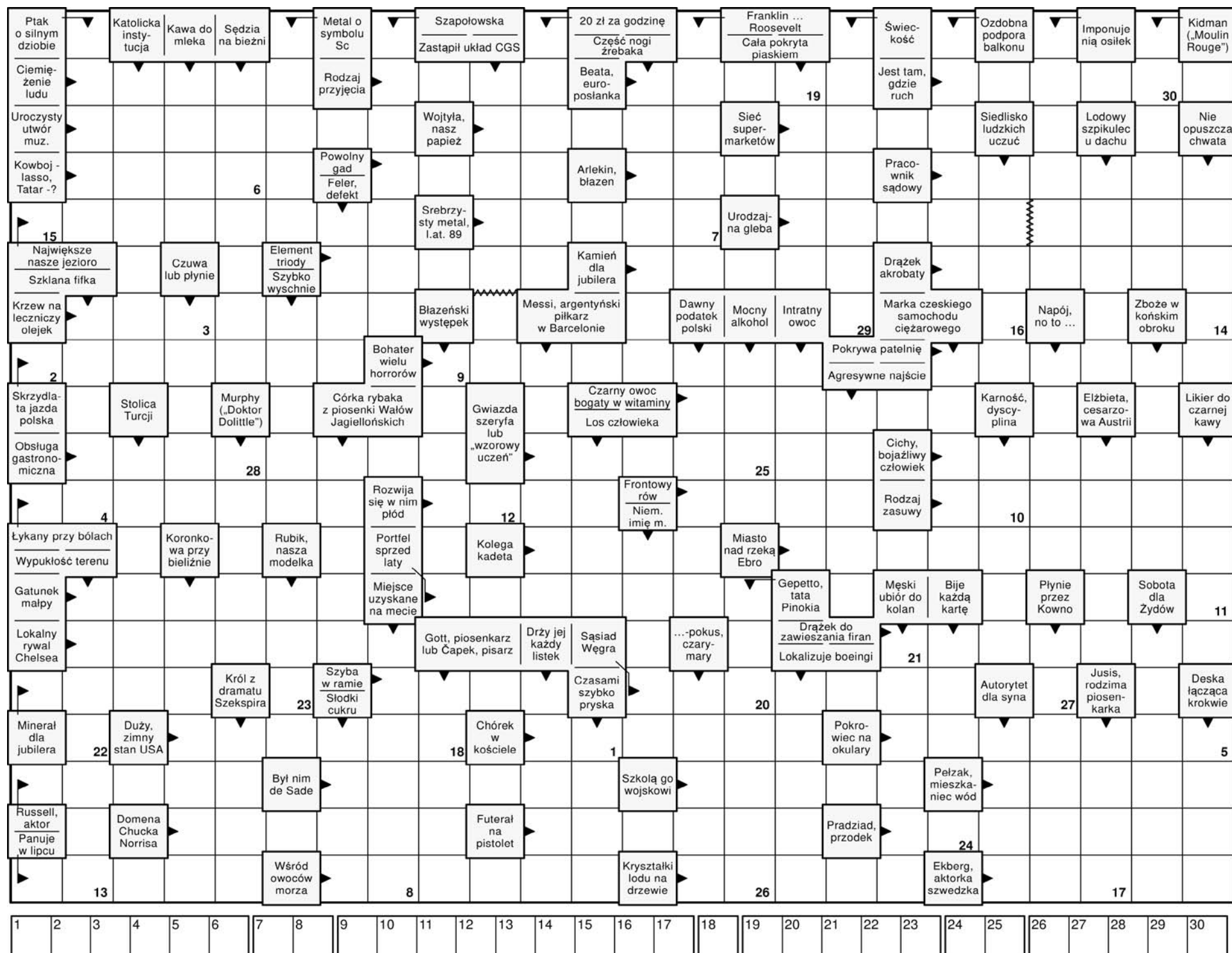
REDAKCJA

*Przy wigilijnym stole,
Łamiąc opłatek święty,
Pomnijcie, że dzień ten radosny
W miłości jest poczęty;*

*Że, jako mówi Wam wszystkim
Dawne, prastare orędzie,
Z pierwszą na niebie gwiazdą
Bóg w waszym domu zasiądzie.*

*Sercem Go przyjąć gorącym,
Na ścieżaj otworzyć wrota -
Oto co czynić Wam każe
Miłość - największa cnota.*

J. Kasprowicz





STYCZEŃ

PN	WT	ŚR	CZ	PT	SO	N
				1	2	3
4	5	6	7	8	9	10
11	12	13	14	15	16	17
18	19	20	21	22	23	24
25	26	27	28	29	30	31

LUTY

PN	WT	ŚR	CZ	PT	SO	N
1	2	3	4	5	6	7
8	9	10	11	12	13	14
15	16	17	18	19	20	21
22	23	24	25	26	27	28

MARZEC

PN	WT	ŚR	CZ	PT	SO	N
1	2	3	4	5	6	7
8	9	10	11	12	13	14
15	16	17	18	19	20	21
22	23	24	25	26	27	28
29	30	31				

KWIECIEŃ

PN	WT	ŚR	CZ	PT	SO	N
			1	2	3	4
5	6	7	8	9	10	11
12	13	14	15	16	17	18
19	20	21	22	23	24	25
26	27	28	29	30		

MAJ

PN	WT	ŚR	CZ	PT	SO	N
					1	2
3	4	5	6	7	8	9
10	11	12	13	14	15	16
17	18	19	20	21	22	23
24	25	26	27	28	29	30
31						

CZERWIEC

PN	WT	ŚR	CZ	PT	SO	N
	1	2	3	4	5	6
7	8	9	10	11	12	13
14	15	16	17	18	19	20
21	22	23	24	25	26	27
28	29	30				

LIPIEC

PN	WT	ŚR	CZ	PT	SO	N
			1	2	3	4
5	6	7	8	9	10	11
12	13	14	15	16	17	18
19	20	21	22	23	24	25
26	27	28	29	30	31	

SIERPIEŃ

PN	WT	ŚR	CZ	PT	SO	N
						1
2	3	4	5	6	7	8
9	10	11	12	13	14	15
16	17	18	19	20	21	22
23	24	25	26	27	28	29
30	31					

WRZESIEŃ

PN	WT	ŚR	CZ	PT	SO	N
		1	2	3	4	5
6	7	8	9	10	11	12
13	14	15	16	17	18	19
20	21	22	23	24	25	26
27	28	29	30			

PAŹDZIERNIK

PN	WT	ŚR	CZ	PT	SO	N
				1	2	3
4	5	6	7	8	9	10
11	12	13	14	15	16	17
18	19	20	21	22	23	24
25	26	27	28	29	30	31

LISTOPAD

PN	WT	ŚR	CZ	PT	SO	N
1	2	3	4	5	6	7
8	9	10	11	12	13	14
15	16	17	18	19	20	21
22	23	24	25	26	27	28
29	30					

GRUDZIEŃ

PN	WT	ŚR	CZ	PT	SO	N
		1	2	3	4	5
6	7	8	9	10	11	12
13	14	15	16	17	18	19
20	21	22	23	24	25	26
27	28	29	30	31		