



STR.
7-9

Ruszyła budowa S1

Obronną ręką...



STR.
3

Prosty cel – poprawa bezpieczeństwa!



STR.
12

W majestacie organów i blasku trąbki



STR.
4-5

Aktualności z dróg powiatowych

I. PRZEBUDOWA DROGI POWIATOWEJ 5926S, UL. BOHATERÓW WESTERPLATTE W BIERUNIU

1. Zadanie obejmuje przebudowę odcinka drogi powiatowej ul. Bohaterów Westerplatte w Bieruniu o długości 551 m. Na odcinku ww. drogi wykonywana jest z betonu asfaltowej droga dla pieszych i rowerów.
2. Wykonawca robót budowlanych: INFRAX Spółka z o.o. z siedzibą w Bojszowach.
3. Całkowita wartość zadania: 1 254 303,98 zł. Zadanie realizowane w ramach ósmej edycji Rządowego Funduszu Polski Ład: Programu Inwestycji Strategicznych, wartość dofinansowania: 1 143 197,69 zł
4. Przewidywany termin zakończenia zadania: listopad 2024 r.



II. PRZEBUDOWA DRÓG POWIATOWYCH 5901S, UL. PANCERNIAKÓW, UL. GAIKOWEJ I UL. JEDLIŃSKIEJ W BOJSZOWACH

1. Zadanie obejmuje przebudowę dróg powiatowych ul. Pancerniaków, ul. Gaikowej i ul. Jedlińskiej w Bojszowach o łącznej długości ok. 3 316,00 m. Wszystkie planowane roboty budowlane na ul. Pancerniaków i ul. Gaikowej zostały wykonane. Na ul. Jedlińskiej ułożona została warstwa ścieralna jezdni oraz wykonywane są zjazdy. We wrześniu wykonane zostanie oznakowanie poziome.
2. Wykonawca robót budowlanych: Konsorcjum Firm: Lider Konsorcjum: Usługi Transportowe Opitek Henryk z siedzibą w Chełmie Śląskim; Partner Konsorcjum: Usługi Transportowo Drogowo Mostowe Jan Opitek z siedzibą w Chełmie Śląskim; Partner Konsorcjum: Przedsiębiorstwo Robót Drogowych Grzegorz Opitek z siedzibą w Chełmie Śląskim.
3. Całkowita wartość zadania: 17 293 671,10 zł. Zadania realizowane w ramach pierwszej edycji Rządowego Funduszu Polski Ład: Programu Inwestycji Strategicznych, wartość dofinansowania: 16 311 823,14 zł.
4. Termin zakończenia zadania zgodnie z umową: październik 2024 r.



III. WZMOCNIENIE NAWIERZCHNI DROGI POWIATOWEJ 5916S, UL. SATELICKIEJ W IMIELINIE W RAMACH ZADANIA INWESTYCYJNEGO PN.: POPRAWA PARAMETRÓW TECHNICZNYCH DROGI ORAZ BEZPIECZEŃSTWA RUCHU DROGOWEGO

1. Roboty w ramach zadania polegały będą na wzmocnieniu nawierzchni drogi powiatowej 5916S, ul. Satelickiej w Imielinie w km od 0+000,00 do 0+760,00, w szczególności na wykonaniu: robót rozbiórkowych i robót nawierzchniowych. Roboty budowlane rozpoczęły się na początku września.
2. Wykonawca robót budowlanych: Konsorcjum Firm: Lider Konsorcjum: Opitek Spółka z ograniczoną odpowiedzialnością, z siedzibą w Chełmie Śląskim; Partner Konsorcjum: Usługi Transportowe Opitek Henryk z siedzibą w Chełmie Śląskim.
3. Wartość umowy: 279 840,99 zł brutto.
4. Przewidywany termin zakończenia zadania: pierwsza połowa października 2024 r. 7 sierpnia w siedzibie PZD w Bieruniu podpisana została umowa na realizację ww. inwestycji.

Z myślą o S1



19 września w siedzibie Powiatowego Zarządu Dróg w Bieruniu starosta Łukasz Odelga, dyrektor PZD w Bieruniu Arkadiusz Grygierek oraz przedstawiciele Biura Inżynierskiego MK Spółka Jawna M. Krawczyk, K. Strzeżyk podpisali umowę na realizację zadania pn.: „Opracowanie dokumentacji projektowej na potrzeby przebudowy drogi powiatowej 5914S, ul. Oficerskiej w Łędzinach – etap I, na odcinku od skrzyżowania z drogą powiatową 5910S, ul. Pokoju do drogi powiatowej 5922S, ul. Ziemowita jako główne połączenie gminy Łędziny z drogą ekspresową S1”. Wartość podpisanej umowy opiewa na kwotę 223 245,00 zł.

Umowa obejmuje wykonanie opracowania kompletnej dokumentacji projektowej na potrzeby przebudowy drogi powiatowej 5914S, ul. Oficerskiej w Łędzinach wraz z uzyskaniem wszelkich niezbędnych decyzji, uzgodnień i pozwoleń oraz rozstrzygnięcia właściwego organu architektonicznego (pozwolenia na budowę lub w razie takiej możliwości zgłoszenia dla robót nie wymagających pozwolenia na budowę albo decyzji

o zezwoleniu na realizację inwestycji drogowej – ZRID), celem realizacji inwestycji.

Dokumentacja projektowa zawierać będzie rozwiązania projektowo-wykonawcze w zakresie: przebudowy jezdni (z ewentualnym jej poszerzeniem do 7,00 m) z odwodnieniem, budowy drogi dla rowerów (w rejonie MZOZ w Łędzinach) i na pozostałym odcinku drogi dla pieszych i rowerów; budowy i przebudowy zjazdów; przebudowy kolidujących sieci uzbrojenia terenu; budowy zatok autobusowych; zakres uwzględnił będzie rozwiązanie projektowe skrzyżowania z ul. Pokoju.

– Z uwagi na to, że zaplanowany w ramach budowy drogi ekspresowej S1 węzeł Łędziny nie ma połączenia komunikacyjnego z istniejącą siecią dróg powiatowych w pierwszej kolejności należy przebudować ul. Oficerską na wskazanym odcinku. Takie rozwiązanie pozwoli w kolejnym etapie na połączenie jej z projektowaną już ul. Ziemowita, która bezpośrednio połączy się z drogą ekspresową S1 – wyjaśnia starosta bieruńsko-łędzki Łukasz Odelga.

Obronną ręką...

Obfite i intensywne opady deszczu prognozowane na okres od 12 do 16 września, związane z nadejściem niżu genueńskiego, rodziły obawy, że wystąpienie powodzi na terenie powiatu bieruńsko-łędzińskiego może być bardzo realnym scenariuszem. Alerty RCB ostrzegały – deszcz padał.



14 września starosta bieruńsko-łędziński ogłosił stan pogotowia przeciwpowodziowego na terenie powiatu. Zobowiązał burmistrzów i wójtów oraz wszystkie służby, inspekcje i straże zabezpieczenia przeciwpowodziowego do podejmowania niezbędnych działań w celu zminimalizowania mogących powstać zagrożeń dla życia, zdrowia i mienia. Pojawiły się lokalne podtopienia. Od tego dnia odbywały się codziennie w Starostwie Powiatowym w Bieruniu posiedzenia sztabu kryzysowego. Uczestniczyli w nich samorządowcy, starosta, burmistrzowie i wójtowie, służby mundurowe, inspekcje oraz przedstawiciele Wód Polskich. Zamknięto mosty na ulicy Krupniczej w Bieruniu i ul. Zamkości w Łędzinach, wyznaczono objazdy, zmieniono trasy przejazdów niektórych autobusów, sprawdzono stan oczyszczalni ścieków, zabezpieczono placówek oświatowych i na bieżąco monitorowano sytuację.

Choć przez moment było naprawdę groźnie, woda na rzekach zaczęła opadać, tam gdzie to było konieczne skutecznie zadziałali strażacy, druhowie z jednostek OSP i inne służby. 19 września starosta mógł odwołać pogotowie przeciwpowodziowe – powiat wyszedł z opresji obronną ręką.

Nie wszędzie w południowej Polsce sytuacja zakończyła się równie szczęśliwie. Najbardziej ucierpiała Kotlina Kłodzka. Strażacy OSP Czarnuchowice, OSP Bieruń Nowy i OSP Bieruń Stary już 20 września ruszyli z pomocą do Stronia Śląskiego. Pomna trudnych doświadczeń z roku 1997 i 2010, społeczność naszego powiatu czynnie włączyła się w pomoc dla powodźnian z Dolnego Śląska. Zebrane dary w centrum logistycznym Regesta zostały posegregowane i zapakowane w kartony udostępnione przez firmy Hager Sp. z o.o. oraz Auto Partner S.A. Przedsiębiorstwo Danone przekazało wodę pitną. Firma transportowa Huzarewicz Sp. J. przetransportowała je do Kłodzka. Ze strony powiatu przedsięwzięcie koordynował Wydział Zarządzania Kryzysowego, Spraw Obronnych i Zdrowia. (red.)

**GMINA
STRONIE ŚLĄSKIE**



Konto na pomoc ofiarom powodzi
i usuwania skutków klęski żywiołowej

39 9588 0004 0000 1850 2000 0080

Dla płatności zagranicznych kod SWIFT banku: GBWCPLPP

Wpłaty dokonywać z dopiskiem: „Powódź wrzesień 2024”

W majestacie organów i blasku trąbki

Wybrzmiały pierwsze koncerty powiatowej Jesieni Organowej. Festiwal pomimo upływu czasu, choć coraz bliżej mu do srebrnego jubileuszu, nie traci wigoru. Tegoroczna edycja jest także o tyle szczególna, że odbywa się pod nową dyrekcją artystyczną, którą sprawuje prof. Wacław Golonka, wybitny organista, doktor habilitowany Akademii Muzycznej w Krakowie, który koncertował w Azji, krajach Ameryki Północnej, RPA oraz niemal w całej Europie.



Artur Szczerbin

Tegoroczne wybory samorządowe ustaliły nowy skład Zarządu i Rady Powiatu. Nie zmieniły jednak nastawienia władz powiatu do sztandaru wydarzenia muzycznego jakim jest Jesień Organowa, która będzie trwać i rozwijać się.

Powiatowy festiwal od samego początku cieszy się przychylnością arcybiskupa metropolity katowickiego oraz księży dziekanów i proboszczów parafii dekanatów bieruńskiego i lędzińskiego, którzy goszczą muzyków i melomanów na koncertach w swoich kościołach parafialnych – za co serdecznie dziękujemy.

Tradycyjnie patronuje festiwalowi prof. Julian Gembalski, który – po dłuższej przerwie – uświetnił go swoim recitalem organowym już 29. września w kościele Trójcy Przenajświętszej w Chełmie Śląskim. Koncert „Z improwizacją przez wieki” z całą pewnością był nietuzinkowym wydarzeniem muzycznym.

Koncert inauguracyjny „Tromba monarcha” odbył się w kościele MB Szkaplerznej w Imielinie. Wystąpił dr Artur Szczerbin – znakomity organista, który ukończył Akademię Muzyczną w Krakowie i Hochschule für Musik we Freiburgu oraz Zespół instrumentów dętych historycznych Starck Compagnay. Koncert był swoistym hołdem złożonym trąbce i trembaczom, którzy zwłaszcza w wiekach dawnych wyróżniali się spośród innych instrumentalistów prestiżem, również w wymiarze materialnym. Trąbce powierzano

w utworach muzycznych szczególnie uroczyste partie, podkreślające dostojeństwo i wyjątkowość dzieł muzycznych lub ich wybranych części. Starck Compagnay kontynuuje czterystuletnią tradycję Jasnogórskiego Korpusu Trębaczy. Nazwa zespołu wywodzi się od nazwiska twórcy siedemnastowiecznej trąbki zachowanej na Jasnej Górze, Hieronimusa Starcka. Zespołowi przewodzi Tomasz Ślusarczyk, występują: Artur Kovalchuk, Julian Popitsanu, Grzegorz Pytlik, Andrzej Tkaczyk, Michał Sinkowski i Bartosz Sałdan.

Drugi z niedzielnych koncertów odbył się w kościele Chrystusa Króla w Lędzinach. Z okazji swojego 100. lecia w ramach Jesieni Organowej wystąpił Chór Parafialny im. ks. Chlondowskiego w Chełmie Śląskim pod dyrekcją Rafała Kozubka. Wybrzmiały utwory Johanna S. Bacha, Georga F. Haendla, J. Haydna, Wolfganga A. Mozarta, Stanisława Moniuszki, Henryka Mikołaja Góreckiego, Józefa Świdra i oczywiście patrona chóru Antoniego Chlondowskiego. Na organach zagrał Michał Dużniak.

Październikowe koncerty zapowiadają się równie ciekawie. Najpierw w bieruńskim kościele św. Barbary goście z Czech Pavel Svoboda – organy i Michal Chmelař – trąbka, wystąpią z programem „W blasku trąbki i majestacie organów”. Kolejny, koncert akademicki „Danse macabre” odbędzie się w lędzińskim kościele św. Anny,

a wystąpią organisci: Miriam Wójcik i Krzysztof Bas oraz baryton Szymon Maziarz i sopranistka z Chin Yan Gao.

„Hymny z kraju Celtów i Anglosasów” wybrzmiały w kościele św. Bartłomieja Apostoła w Bieruniu. Na organach zagra Karen Schneider-Kirner z USA. Wystąpi także Celtic Triangle, w którym wystąpią: Katarzyna Wiwer – sopran, Irena Czubek-Davidson

– harfa i Szkot Lindsay Davidson – dudy szkockie. Festiwal zwieńczy koncert w kościele NMP Uzdrowienia Chorych w Bojszowach Nowych. Wystąpią: Wacław Golonka – organy, Łukasz Nęcza – saksofon sopranowy, Zespół Instrumentów Dętych Polish Wind Ensemble, a dyrygował będzie Wojciech Kwiatek. Podczas koncertu finałowego m.in. zaprezentowany zostanie temat z filmu „Lista Schin-

dlera” z solo saksofonowym w wykonaniu Łukasza Nęczy.

Festiwal Jesień Organowa w Powiecie Bieruńsko-Lędzińskim jest festiwalem poświęconym muzyce organowej, ale tego roku podczas jego koncertów mocno wybrzmiały instrumenty dęte, a szczególnie trąbka. Potrwa do 27. października – do zobaczenia i usłyszenia już w najbliższą niedzielę.





Starck Compagnay



Chór Parafialny im. ks. Chlondowskiego

„Z improwizacją przez wieki”
– wirtuozerski recital
prof. Juliana Gembalskiego
– 29 września w kościele
Trójcy Przenajświętszej
w Chełmie Śląskim.



23 FESTIWAL JESIEŃ ORGANOWA w Powiecie Bieruńsko-Lędzińskim 15 września – 27 października 2024

PROGRAM KONCERTÓW

6 października 2024, godz. 17.00,

kościół św. Barbary w Bieruniu Nowym

W blasku trąbki i majestacie organów. Wykonawcy: Pavel Svoboda (Czeska Republika) – organy; Michal Chmelař (Czeska Republika) – trąbka. W programie: Johann S. Bach / Johann Pachelbel / Georg F. Händel...

13 października 2024, godz. 18.00,

kościół św. Anny w Lędzinach.

Danse macabre – koncert akademicki. Wykonawcy: Miriam Wójciak – organy; Krzysztof Bas – organy; Yan Gao (Chiny) – sopran; Szymon Maziarz – baryton. W programie: Charles Gounod / Franciszek Schubert / Camille Saint-Saëns...

20 października 2024, godz. 18.00,

kościół św. Bartłomieja Apostoła w Bieruniu Starym.

Hymny z kraju Celtów i Anglosasów. Wykonawcy: Karen Schneider-Kirner (USA) – organy; Zespół Celtic Triangle w składzie: Katarzyna Wiwer – sopran, Irena Czubek-Davidson – harfa, Lindsay Davidson (Szkocja) – dudy szkockie. W programie: William Walton / David Watkins / Elizabeth Stirling...

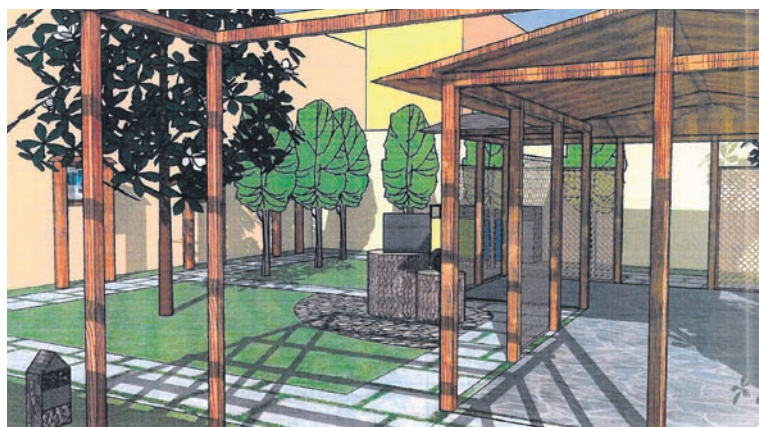
27 października 2024, godz. 17.00,

kościół NMP Uzdrawienia Chorych w Bojszowach Nowych.

Koncert finałowy. Wykonawcy: Wacław Golonka – organy; Łukasz Nędzka – saksofon sopranowy; Polish Wind Ensemble – Zespół Instrumentów Dętych, Wojciech Kwiatek – dyrygent. W programie: Guy de Lioncourt / James Wilims / Leonard Bernstein...

Innowacyjna ekopracownia
w Powiatowym Zespole Szkół w Bieruniu

„Ekoogród pełen smaków”



„Ekoopracownia pod chmurką” to konkurs, którego organizatorem jest Wojewódzki Fundusz Ochrony Środowiska i Gospodarki Wodnej w Katowicach. W ramach rozstrzygnięcia jego drugiej edycji w Powiatowym Zespole Szkół powstanie pracownia dydaktyczna pn. „Ekoogród pełen smaków”. Projekt uzyskał maksymalne dofinansowanie w kwocie 70 tys. złotych.

Celem konkursu jest tworzenie przestrzeni dedykowanych prowadzeniu zajęć na świeżym powietrzu z geografii, geologii, przyrody, biologii, ekologii i innych przedmiotów przyrodniczych, na terenie należącym do placówki oświatowej, a także aktywizacja młodzieży, uatrakcywnienie nauczania poprzez wprowadzenie zajęć terenowych i żywych lekcji przyrody, kształtowanie wrażliwości na przyrodę oraz rozwijanie zainteresowań z zakresu ochrony przyrody i edukacji ekologicznej.

Na konkurs wpłynęły 192 wnioski. Powiat bieruńsko-łędziński aplikował o dofinansowanie dla wszystkich szkół ponadpodstawowych, które prowadzi jako organ założycielski. Zarząd Wojewódzkiego Funduszu Ochrony Środowiska i Gospodarki Wodnej w Katowicach wybrał 77 propozycji plenerowych pracowni dydaktycznych, w tym bieruńskiego PZS, które wsparł łączną kwotą dofinansowania przekraczającą 5 mln zł. Zgodnie z regulaminem konkursu dofinansowane zadania powinny

zostać zrealizowane do końca roku szkolnego 2024/2025.

„Ekoogród pełen smaków” powstanie na terenie szkolnego patio. W jego centralnej części powstanie drewniana altana ze stołami i ławami dla 32 osób. Wspólny pomysł młodzieży szkolnej i nauczycieli zawodu z kierunku technik żywienia i usług gastronomicznych zakłada utworzenie ogrodu z grządkami warzywnymi, krzewami i drzewami owocowymi. Uczniowie będą samodzielnie uprawiali warzywa i zioła, a także pielęgowali krzewy i drzewa owocowe, a zebrane ekologiczne produkty będą służyły do sporządzania potraw na zajęciach gastronomicznych. Ponadto, podczas zajęć terenowych z zakresu nauk przyrodniczych z pracowni będą korzystać pozostali uczniowie Technikum w Bieruniu, a także uczniowie Branżowej Szkoły I stopnia.

Projekt pracowni przewiduje także m. in. budowę kompostownika, zakup zbiornika na deszczówkę i pojemników do segregacji odpadów, zamontowanie solarnej fontanny ogrodowej, montaż hoteli dla pszczoł i innych owadów, co zainicjuje powstanie pszczelarskiej ścieżki edukacyjnej. Całości dopełni stacja do badań meteorologicznych i symulator systemu fotowoltaicznego. (MG)



Krok po kroku, czyli „Szlapcugiyem bez gruba”

18 września w Centrum Usług Społecznych w Łędzinach odbyła się inauguracja cyklu wykładów, podczas której prof. Ryszard Kaczmarek, historyk z Uniwersytetu Śląskiego, wygłosił prelekcję pt. „Od Matyldy do Szybów Piasta. Historia pierwszej kopalni w Łędzinach”.

Wykład, który przedstawiał kontekst historyczny powstania kopalni Heinrichsfreude sprzed 180 lat, przyciągnął ponad 80 słuchaczy, w tym samorządowców, reprezentantów środowisk górniczych, pracowników instytucji kultury, uczniów z łędzińskiej Szkoły Podstawowej nr 3, podopiecznych Ośrodka Bł. Karoliny w Łędzinach oraz grono lokalnych społeczników.

Prof. Ryszard Kaczmarek ze swadą i barwnie przedstawił początki górnictwa na Górnym Śląsku, ze szczególnym uwzględnieniem obszaru Murcek, gdzie zapoczątkowany został rozwój tego przemysłu w Pszczyńskim Wolnym Państwie Stanowym. Analizując sytuację, odniósł się do rozkwitu hutnictwa jako rzeczywistej przyczyny rozpoczęcia na wielką skalę wydobycia węgla w tej części Polski. Zaprezentował postać Ch. Ruhberga, uznanego twórcy nowoczesnych metod pozyskiwania cynku głównie dla celów zbrojeniowych oraz faktycznych przyczyn szybkiego bogacenia się książąt za sprawą tej nowej branży gospodarczej. W swoich rozważaniach odniósł się także do szerokich przemian politycznych i społecznych, prezentując skalę zatrudnienia oraz realne zarobki ludności Łędzin trudniącej się górnictwem, a także szacunkową wielkość wpływów do książęcej kasy. Na zakończenie podzielił się osobistą refleksją o śp. Rafała Buli – historyku amatorze, z którym współpracował podczas badań nad historią lokalnej kopalni.

Prelekcji wysłuchano z ogromnym zainteresowaniem, a uczestnicy mieli okazję poznać wiele nowych faktów o swojej małej ojczyźnie. Wykład ten był dostosowany do potrzeb osób z niepełnosprawnościami i tłumaczony na polski język migowy przez Karolinę Rogowską.

20 września uczestnicy projektu odbyli zajęcia plenerowe na terenie



dawnej łędzińskiej kopalni Piast. W międzypokoleniowym spotkaniu uczestniczyli uczniowie ze Szkoły Podstawowej z Oddziałami Integracyjnymi nr 1 w Łędzinach, podopieczni Środowiskowego Domu Samopomocy z Ośrodka Bł. Karoliny, seniorzy z Dziennego Domu Pomocy i Klubu Seniora w Centrum Usług Społecznych oraz mieszkańcy Łędzin i okolic. Grupa zebrana w Powiatowej Bibliotece Publicznej w Łędzinach wysłuchała krótkiego wprowadzenia do historii miejscowej kopalni, które poprowadzili Monika Kostyra – autorka projektu

oraz Józef Wisiorek, emerytowany górnik i regionalista.

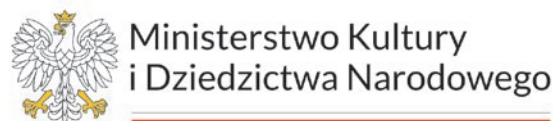
Po prelekcji uczestnicy wspólnie udali się do miejsc, gdzie znajdują się pozostałości historycznych zabudowań kopalni, w tym szybu Matylda, szybu Piast II z maszyną wyciągową, oraz budynek administracyjny, stolarnia, warsztaty oraz inne obiekty, takie jak Dom Górnika i Dom Kultury z kinem Piast. Dzisiaj niektóre z zachowanych budynków mają inne przeznaczenie, wciąż jednak pełnią istotną rolę w życiu lokalnej społeczności.

(Monika Kostyra)



– „Szlapcugiyem bez gruba” to cenna inicjatywa naszej Powiatowej Biblioteki Publicznej skierowana do wszystkich – choć nie tylko – miłośników lokalnej historii. Nasze górnictwo ma już ponad 180 lat. Projekt odpowiada m.in. na pytanie: jak to się stało, że Łędziny z rolniczej miejscowości stały się przemysłowym miasteczkiem, a okolica ostatecznie urosła do rangi wielkiego ośrodka górniczego? – mówi Andrzej Baron.

I dodaje: – Projekt uzyskał dofinansowanie ze środków Ministra Kultury i Dziedzictwa Narodowego w ramach programu Narodowego Centrum Kultury: Kultura – Interwencje. Edycja 2024. Wspierają go także Narodowe Centrum Kultury, powiat bieruńsko-łędziński, miasto Łędziny, a propagują Radio Katowice, Wachtarz.eu, Nowe Info, Rodnia, Strony Ziemi Pszczyńskiej i nasz powiatbl.pl



Ministerstwo Kultury
i Dziedzictwa Narodowego



NARODOWE
CENTRUM
KULTURY

Dofinansowano ze środków Ministra Kultury i Dziedzictwa Narodowego w ramach programu Narodowego Centrum Kultury: Kultura – Interwencje. Edycja 2024

Ruszyła budowa S1

Rozmowa z **Łukaszem Odelgą** starostą bieruńsko-łędzińskim

Panie starosto, naocznie możemy przekonać się, że ruszyły prace nad drogą ekspresową S1, co będzie realizowane w pierwszej kolejności?

Ł. Odelga: W pierwszej kolejności będą budowane: odcinek drogi ekspresowej S1 od węzła Oświęcim w Bojszowach (Jedlina) do węzła Bieruń, obwodnica Bierunia i łącznica. Powstanie również most nad rzeką Gostynką. W ramach tego zakresu w sumie powstanie 6 rond. Dwa pierwsze to komunikacja węzła. Kolejne to wjazd na obwodnicę w rejonie ul. Kasztanowej w Bieruniu, następne to rondo w ciągu drogi wojewódzkiej DW931 – ul. Turystyczna. Zaprojektowane zostało też rondo na łącznicy w śladzie drogi gminnej, ul. Kościelnej i na drodze powiatowej, ul. Jagiełły. Całość inwestycji to spójny układ komunikacyjny, który wyznaczy nowy przebieg drogi krajowej DK44 z Bierunia do Oświęcimia.

Droga S1 to wymagające przedsięwzięcie infrastrukturalne, z którym trzeba zgrać zarówno powiatową, jak i gminne sieci drogowe. Jakie przedsięwzięcia w tym zakresie stoją przed powiatem?

Ł. Odelga: Na odcinku realizacyjnym IA, powiat skupia się przede wszystkim, na projekcie przebudowy dróg powiatowych Wawelskiej i Jagiełły. Tu dodatkowym wyzwaniem jest projektowany tunel w śladzie drogi wojewódzkiej i przebudowa tzw. krzyżoka w Bieruniu, czyli skrzyżowania drogi wojewódzkiej DW 934 z DK 44. To poza problemami projektowymi, też wymagające przedsięwzięcie logistyczne. Trzeba pogodzić bowiem prowadzenie robót z bieżącą komunikacją wewnątrz powiatu, tak aby ten przejazd był możliwy i w miarę nieuciążliwy. Dodatkowo należy też wspomnieć o projektowanym przez nas odcinku ulicy Wolskiej w Bojszowach. Jest to droga powiatowa, w której śladzie powstanie rondo, które będzie komunikowało z obwodnicą Oświęcimia, będzie nowym śladem DK 44. Tam również prowadzimy prace projektowe i będziemy chcieli, żeby już ten odcinek przy ewentualnej realizacji korespondował z tym co zostanie zrealizowane przez GDDKiA, aby była ścieżka rowerowa i możliwość przemieszczania się wzdłuż tego odcinka na rowerze.

Dodatkowo, ale to już dotyczy odcinka IB, realizujemy projekt budowy ulicy Ziemowita. Będzie to główne połączenie komunikacyjne dla mieszkańców Łędzin i okolic z drogą ekspresową S1. Ta droga dzisiaj stanowi dukt leśny, praktycznie nie istnieje, a będzie bardzo ważnym wyzwaniem zarówno od strony projektowej, jak i potem realizacyjnej. Jest naszym bardzo istotnym priorytetem w kontekście całej drogi



ekspresowej S1. Do tego dochodzi szereg uzgodnień z GDDKiA, ale też z wykonawcami tych odcinków, gdzie weryfikując dokumentację oraz monitorując to co się dzieje w terenie, będziemy wnosili i podpisując stosowne porozumienia, zmniejszające bieżące niedogodności, bądź poprawiające powstającą infrastrukturę, z pozytywnym skutkiem dla mieszkańców i przyszłych użytkowników powstającego układu komunikacyjnego.

Jak do tego ma się przebudowa końcowego odcinka drogi wojewódzkiej nr 934 w Bieruniu i budowa tunelu pod torami kolejowymi.

Ł. Odelga: Czekamy na rozpoczęcie budowy tunelu pod linią kolejową w śladzie drogi wojewódzkiej DW 934. Wiemy, że to już w zasadzie dni kiedy ta inwestycja ruszy. Na dzień dzisiejszy wspólnie z gminą Bieruń staramy się uzgodnić tymczasową organizację ruchu, ale i oznakowanie docelowe w odniesieniu do potencjalnych możliwości, tak aby stworzyć dobre warunki zarówno kierowcom, jak i mieszkańcom z rejonu tej dużej inwestycji. Tunel zmieni otoczenie. Będą prowadzone zakrojone na szeroką skalę roboty ziemne, będą miejscowe wyburzenia, pojawią się głębokie wykopy. Nastąpi ingerencja w Skwer Powstańców Śląskich tuż przy skrzyżowaniu. Zależy nam na ocaleniu tej przestrzeni. Chodzi o to by ta ingerencja była zminimalizowana i przede wszystkim, aby oddziaływanie tej budowy nie doprowadziło do degradacji istniejących w sąsiedztwie budynków. We współpracy z Gminą Bieruń, będziemy starali się na bieżąco w tym zakresie pomagać mieszkańcom.

Jeszcze prace na dobre się rozkręciły, a już pojawiają się głosy, że mieszkańców czekają utrudnienia, korki, pogorszenie jakości dróg lokalnych, że brak jest bieżących informacji w tym zakresie. Co na to powiat?

Ł. Odelga: Co do utrudnień drogowych i innych uciążliwości związanych z pogorszenia jakości dróg

lokalnych to cały odcinek w Bieruniu i Łędzinach w głównej mierze powstawać będzie na terenach niezagospodarowanych. W ograniczonym stopniu będzie ingerował w aktualny układ komunikacyjny. Stąd, wydaje się, że utrudnienia w postaci korków będą na aktualnym poziomie. W tym zakresie bardziej może oddziaływać budowa tunelu pod DK 934. Ta droga będzie czasowo zamknięta, a ruch pojazdów będzie poprowadzony objazdami. Jaki wygeneruje to ruch na innych drogach powiatu na dzień dzisiejszy nie wiemy, ale tu też deklarujemy, że będziemy reagować na bieżąco.

Powiat, starosta, chce wziąć na siebie rolę pośrednika ułatwiającego kontakty naszym samorządowcom i mieszkańcom z GDDKiA, wykonawcami S1 oraz informacyjną – dobrze to rozumiem?

Ł. Odelga: Jedną z pierwszych moich decyzji jako starosty bieruńsko-łędzińskiego było wyznaczenie osoby, która będzie odpowiedzialna za działania informacyjne w tym zakresie. Powstanie bank informacji związanych z drogą S1. Pani Magdalena Ciszewska podjęła już swoje obowiązki. Została wskazana we wszystkich gminach powiatu jako osoba, do której należy kierować różnego rodzaju zapytania, od organizacji ruchu, poprzez zgłaszanie uciążliwości na drogach, po wykup nieruchomości. Jest to osoba, która nie odpowiada bezpośrednio za te decyzje – to chciałbym podkreślić, ale odpowiada za to, aby w profesjonalny sposób udzielać bieżących informacji, wskazywać osoby w innych instytucjach, które są za poszczególne sprawy odpowiedzialne. Będzie też próbować kontaktować ze sobą różnego rodzaju instytucje, wykonawców, właścicieli terenu, aby rozwiązywać zgłaszane problemy, czy to w terenie, czy administracyjne. Myślę, że pierwsze efekty tej pracy już są, a pierwsze telefony z podziękowaniami świadczą o tym, że to był dobry ruch.

– Ruszyły pierwsze roboty drogowe, w jakiej perspektywie czasowej widzi Pan starosta ich zakończenie?



Ł. Odelga: Realizacja przewidziana jest na ponad 20 miesięcy w zależności od odcinków. Niektóre roboty jeszcze nie ruszyły. Horyzont czasowy to ponad dwa lata. Wiemy, że z uwagi na bardzo duże zaawansowanie innych wcześniejszych odcinków od strony Bielska, będzie potrzebna ich uruchomienia i skomunikowania z DK 44 i z obwodnicą Oświęcimia. Taki zamiar zgłosił podczas briefingu prasowego wojewody śląskiego Marka Wójcika, dyrektor GDDKiA w Katowicach Zbigniew Szweida. Mamy obawy w tym zakresie, ponieważ nie chcielibyśmy, żeby otwarcie drogi ekspresowej S1 na odcinku Bielsko-Biała – Bieruń doprowadziło do zakorkowania miasta, czy nadmiernego ruchu w jego obrębie. Wiemy, że realizacja drogi ekspresowej S1 jest podzielona na dwa etapy realizacyjne. Pierwszy to osiągnięcie przejezdności, czyli wpięcie do istniejących dróg i zapewnienie mobilności, a drugi to realizacja docelowa całej inwestycji, z przewidzianym oświetleniem, zie-

lenią, odwodnieniem, ekranami akustycznymi i całym szeregiem innych obiektów infrastrukturalnych, które będą realizowane w ramach tego zadania.

Reasumując musimy uzbroić się w cierpliwość?

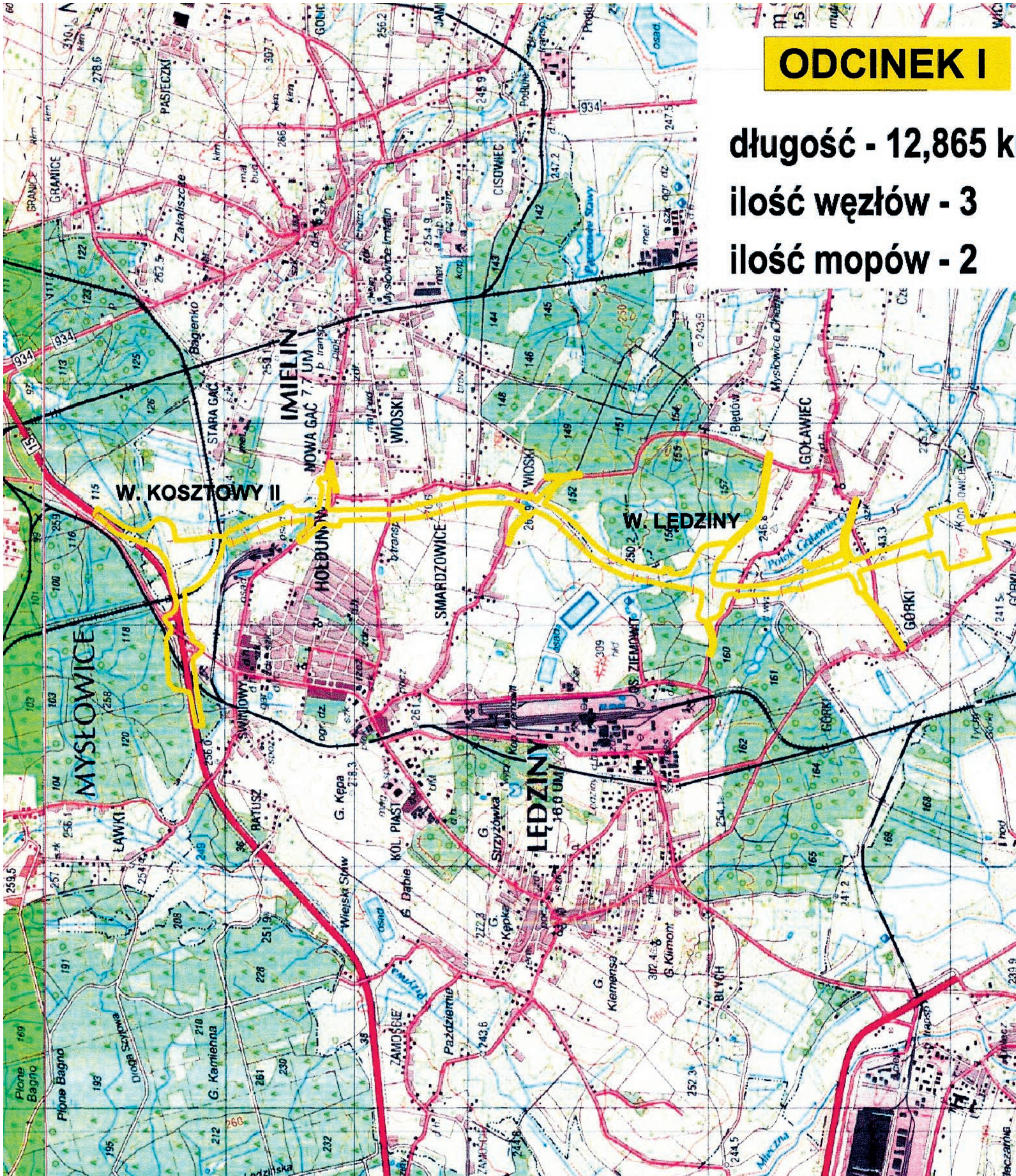
Ł. Odelga: Podsumowując, przewiduję zakończenie z sukcesem prac w 2027 roku i sądzę, że wtedy powiat będzie postrzegany z całkiem innej perspektywy. Nowy układ komunikacyjny w postaci drogi ekspresowej S1, otworzy dla gmin powiatu nowe perspektywy rozwojowe, których osobiście jestem bardzo ciekaw. Odpowiadając na zachodzące zmiany w układzie drogowym i zachodzącą transformacją górniczą, rozpoczynamy prace nad Ponadlokalną Strategią Rozwoju naszego powiatu. We współpracy ze wszystkimi gminami powiatu, w której chcemy wspólnie zdefiniować wyzwania, jakie czekają nas w najbliższych latach.

Rozmawiała Magdalena Gołąb

Osoba odpowiedzialna za kontakty z Mieszkańcami w sprawie budowy drogi ekspresowej S1.

MAGDALENA CISZEWSKA
tel. 32 226 91 80
rozwoj@powiatbl.pl



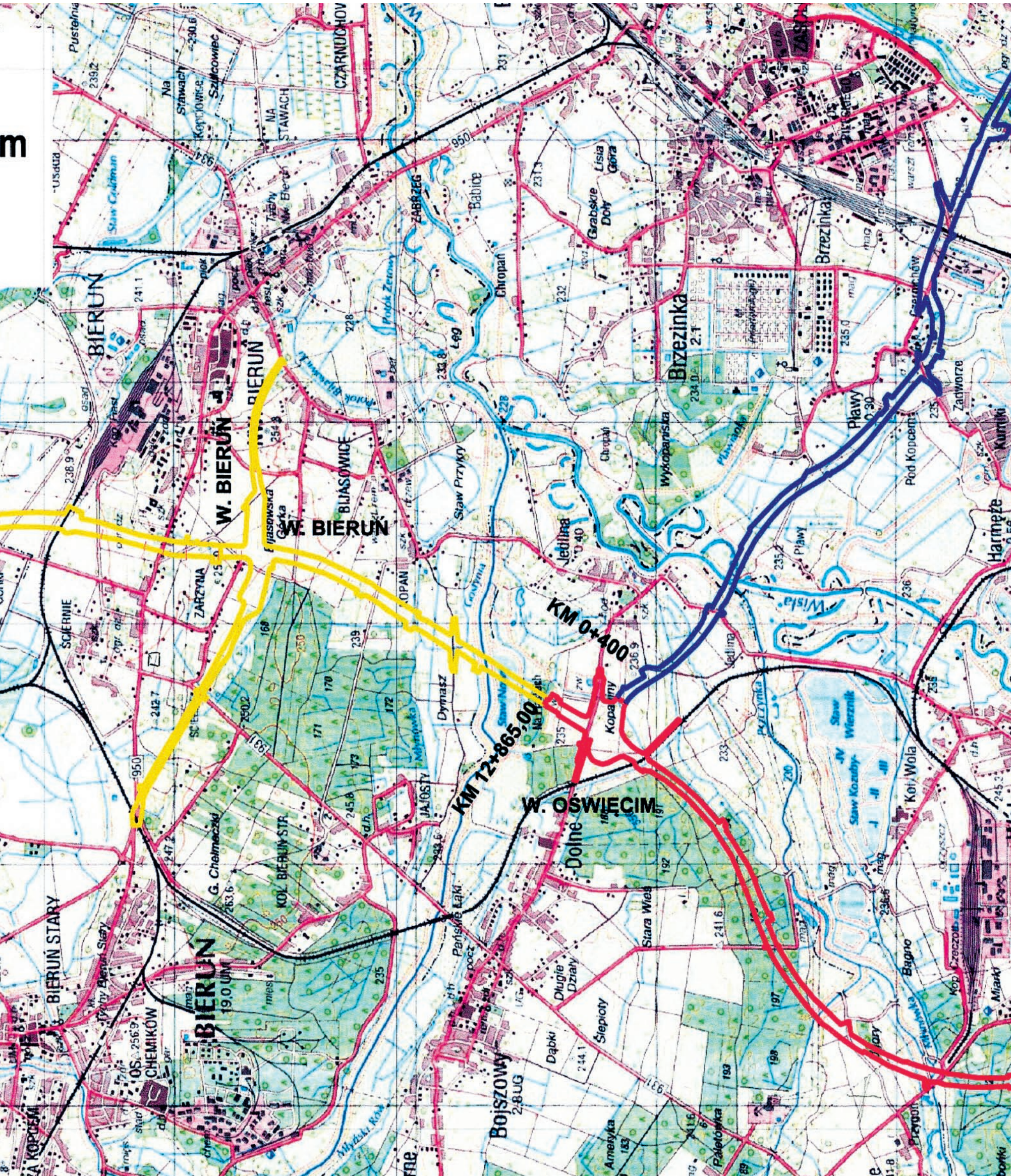


ODCINEK I

długość - 12,865 km

ilość węzłów - 3

ilość mopów - 2



Powstanie Strategia Rozwoju Ponadlokalnego na lata 2025-2035+



23 sierpnia w Starostwie Powiatowym w Bieruniu odbył się Konwent Powiatu Bieruńsko-Lędzkiego.

Był to pierwszy konwent burmistrzów i wójtów nowej kadencji samorządowej. Obradom, w których udział wzięli Sebastian Macioł – Burmistrz Miasta Bierunia, Marcin Majer – Bur-

mistrz Miasta Łędziny, Krzysztof Hajduczek – Burmistrz Miasta Imielin, Adam Duczmal – Wójt Gminy Bojszowy oraz Andrzej Seweryn Wójt Gminy Chełm Śląski, przewodniczył Starosta Bieruńsko-Lędzki Łukasz Odelga.

Spotkanie miało na celu nawiązanie ścisłej współpracy merytorycznej i organizacyjnej gmin powiatu. Podczas spotkania poruszone



zostały m.in. sprawy związane z drogami, inwestycjami, szkolnictwem. Pod dyskusję poddano również działania o charakterze ponadgminnym tj. wspólne finansowanie zadań oraz sprawy socjalne.

Konwent zaowocował podpisaniem „Listu intencyjnego w sprawie określenia zasad współpracy przy opracowaniu realizacji i wdra-

żaniu Strategii Rozwoju Ponadlokalnego Gmin Powiatu Bieruńsko-Lędzkiego i Powiatu na lata 2025-2035+”. Celem Strategii będzie m.in. skoordynowanie działań i planów związanych z transformacją pogórnica gmin i powiatu. Dokument podpisali obecni władarze gmin, starosta bieruńsko-lędzki Łukasz Odelga oraz wicestarosta Zofia Dudek. (MG)

Nauczycielskie awanse

29 sierpnia władze powiatu spotkały się z nauczycielami, którzy ostatnio uzyskali wyższe stopnie awansu zawodowego. W tym gronie znaleźli się nauczyciele mianowani i dyplomowani, zatrudnieni w powiatowych placówkach oświatowych.

W gronie osób, które 23 sierpnia zdały egzamin na stopień nauczyciela mianowanego znaleźli się: nauczyciele Powiatowego Zespołu Szkół w Łędzinach: Joanna Sobota (nauczyciel przedmiotów zawodowych mechanicznych i matematyki), Martyna Lasok (nauczyciel wychowania fizycznego i współorganizujący kształcenie), Małgorzata Sitnik-Strugaru (nauczyciel współorganizujący kształcenie), Andrzej Skomorowski (nauczyciel przedmiotów zawodowych fotograficznych); nauczyciel Liceum Ogólnokształcącego im. Powstańców Śląskich w Bieruniu Marek Kocurek (nauczyciel biologii); psycholog w Poradni Psychologiczno-Pedagogicznej w Bieruniu Aleksandra Sadlek. Po uroczystym ślubowaniu nauczyciele odebrali akty nadania stopnia nauczyciela mianowanego.

W spotkaniu uczestniczyli również nauczyciele, którzy uzyskali stopień nauczyciela dyplomowanego: z Powiatowego Zespołu Szkół w Bieruniu: Dagmara Parzych (nauczyciel



zawodowych przedmiotów informatycznych oraz matematyki), Barbara Odelga (nauczyciel-bibliotekarz, doradztwo zawodowe); nauczyciel Powiatowego Zespołu Szkół w Łędzinach Aleksandra Ziajka (nauczyciel przedmiotów zawodowych ekonomicznych, logopeda, pedagog specjalny). Akty nadania stopnia nauczy-

ciela dyplomowanego są wydawane przez organ sprawujący nadzór pedagogiczny nad placówkami oświatowymi. Nauczyciele wyróżnieni awansami otrzymali pamiątkowe listy gratulacyjne.

W uroczystości nauczycielom towarzyszyli dyrektorzy i wicedyrektorzy szkół powiatowych: Piotr Owieja

– dyrektor PZS w Łędzinach, Joanna Kozub – wicedyrektor PZS w Bieruniu, Aldona Żołneczko – wicedyrektor LO im. Powstańców Śląskich w Bieruniu, a także Zofia Herok – wicedyrektor Poradni Psychologiczno-Pedagogicznej w Bieruniu.

Starosta Łukasz Odelga i wicestarosta Zofia Dudek gratulując

pedagogom, którzy uzyskali awanse nauczycielskie, podkreślili wagę jaką ma stałe podnoszenie kwalifikacji zawodowych. Doceniając podejmowany trud podziękowali nauczycielom za zaangażowanie i nieustanny rozwój, który przekłada się na poziom nauczania w szkołach powiatowych. (red.)

Powiat na 5

Nasz rowerowy „Powiat na 5” udał się – tradycyjnie – znakomicie! Na powiatowe trasy ruszyło 300. rowerzystów, od najmłodszych po seniorów. Wielu czyniło to po raz wtóry, a byli pośród Was i Ci, co nie opuścili żadnej z dotychczasowych edycji naszej wakacyjnej imprezy i pamiętają jeszcze poprzedniczkę „Koronę powiatu”.

Na naszą e-pocztę co rusz wpadały fotografie z Waszych rowerowych wycieczek. Najwytrwalsi pokonali na rowerze powiat wielokrotnie, uważając zapewne, że bez względu na to czy świeci słońce, czy pada deszcz, jazda na „kole” uszczęśliwia. Wielu z Was skorzystało także ze sposobności – dzięki uprzejmości klubu żeglarskiego „Opty” – aby przesiąść się na rowery wodne, czemu sprzyjało tegoroczne upalne

lato.

Jak co roku dla uczestników wydarzenia, którzy nadesłali zdjęcia z lipcowych i sierpniowych wycieczek, na jego zakończenie przygotowaliśmy drobne, ale przydatne upominki rowerowe. Tuż obok prezentujemy wybrane fotografie z Waszych letnich wojaży. Pozostaje jedynie odwołać się do refrenu piosenki: – Żegnaj lato na rok, stoi jesień za mgłą... i zaprosić Was na kolejną edycję „Powiatu na 5”. Choć nasza impreza zakończyła się, nie odkładajcie roweru na tak długo, bo jazda na nim daje radość i szczęście. Do zobaczenia!



Prosty cel – poprawa bezpieczeństwa!

Czas mamy szczególnie – dzieci i młodzież wróciła do szkół. Starsi uczniowie przypominają sobie, a najmłodszy dopiero przyswajają bezpieczne zachowania w drodze do szkoły. Coraz wcześniej zapada zmrok, a po wakacjach ruch drogowy tradycyjnie się wzmacnia.

BEZPIECZNA DROGA DO SZKOŁY

Z początkiem roku szkolnego policjanci ruszyli do szkół, aby przypomnieć, szczególnie najmłodszym dzieciom, jak być bezpiecznym w drodze do i ze szkoły. Profilaktyka jest istotnym elementem zapobiegania zdarzeniom drogowym. We wrześniu spotkania prewencyjne w ramach akcji „Bezpieczna droga do szkoły” odbyły się w szkołach Bierunia, Bojszów i Chełmu Śląskiego.

Policjanci przypominają uczniom o – mogłoby się wydawać oczywistym – obowiązku przechodzenia przez drogi po pasach i stosowaniu się do sygnalizacji świetlnej. Uczą też, jak poruszać się po jezdni w przypadku braku chodnika lub pobocza. Nieodzownym elementem każdej pogadanki jest zwrócenie uwagi najmłodszych na korzyści płynące z noszenia odblasków i bycia widocznym na drodze. Mundurowi udzielają wskazówek dotyczących właściwego, a co za tym idzie, bezpiecznego korzystania z rowerów, hulajnóg i deskorolek, a także bezpieczeństwa najmłodszych podczas podróży samochodem.

BEZPIECZNY PIESZY

We wrześniu Komenda Powiatowa Policji w Bieruniu rozpoczęła akcję „Bezpieczny pieszy”. W okolicy przejść dla pieszych policyjne patrole kontrolują, jak piesi uczestnicy ruchu drogowego oraz zmotoryzowani stosują się do przepisów.

W ramach działań policjanci prowadzą między innymi kontrole w tak zwanych statycznych punktach kontroli prędkości ze szczególnym uwzględnieniem rejonów przejść dla pieszych.

Kierowcom przypominają, że zbliżając się do przejścia dla pieszych, należy zwolnić i zachować szczególną ostrożność. Pod żadnym pozorem nie wolno omijać pojazdu, który zatrzymał się w celu ustąpienia pierwszeństwa pieszemu.

Pieszym natomiast przypominają, aby podczas przechodzenia przez jezdnię nie korzystać z telefonów komórkowych i rozglądać się, nawet kiedy sygnalizator świetlny nadaje kolor zielony, a przede wszystkim nie wchodzić na przejście bezpośrednio przed jadącym pojazdem.

Policjanci mocno akcentują to, że piesi są pełnoprawnymi i chronionymi



mi uczestnikami ruchu drogowego, jednak podczas zderzenia z samochodem mają znikome szanse na uniknięcie poważnych obrażeń.

BEZPIECZNY CYKLISTA

Ta policyjna akcja skierowana jest na zachowanie kierujących rowerami, których liczba na drogach naszego powiatu stale rośnie. Mundurowi skupią się m.in. na stanie trzeźwości rowerzystów oraz wyposażeniu jednośladów. Policjanci bieruńskiej drogówki nie ograniczają się jedynie do rowerów, ale również innych jednośladów.

Podkreślają, że ważnym jest by pamiętać o podstawowych zasadach bezpieczeństwa, o stosowaniu się do przepisów prawa drogowego i wykazywaniu wzajemnego szacunku. Kierowcy powinni bacznie obserwować swoje otoczenie, a cykliści korzystać z dróg rowerowych lub chodnika zgodnie z prawem i kierować się zdrowym rozsądkiem.

Celem działań funkcjonariuszy drogówki jest eliminowanie i ograniczenie zagrożeń wynikających z kierowania po spożyciu alkoholu, złego stanu technicznego i brak obowiązkowego wyposażenia; promowanie bezpiecznych zachowań, poprawa widoczności rowerzystów przez korzystanie z elementów odblaskowych oraz używanie kasków ochronnych.

Mundurowi bacznie przyglądają się też zachowaniom kierujących

samochodami względem rowerzystów i sprawdzają, czy nie przekraczają oni prędkości w rejonach skrzyżowań z drogami rowerowymi oraz na obszarach, gdzie notuje się zwiększony ruch rowerowy. Zwalczają agresywne i ryzykowne zachowania na drogach, w szczególności wśród młodych kierowców.

STATYSTYKI

Zestawienie wypadków, kolizji za lata 2022 i 2023 pokazuje wzrost ilości zdarzeń drogowych. Warto jednak podkreślić, że więcej było kolizji, a znacznie spadła ilość wypadków. Spada także ilość osób rannych, a ilość ofiar śmiertelnych utrzymuje się na podobnym poziomie. Trudno wyrokować jak będzie wyglądała ta

statystyka dla 2024 roku, ale wskaźniki zanotowane do końca września roją optymistycznie.

Jak kształtuje się statystyka zastosowanych środków prawnych wobec uczestników ruchu drogowego pokazuje poniższa tabela. – Nałożenie mandatu karnego dla naszych funkcjonariuszy nie jest celem samym w sobie, ma prowadzić do refleksji, wpłynąć na poprawę bezpieczeństwa na naszych drogach – mówi mł. insp. Dariusz Wąligóra, Komendant Powiatowej Policji w Bieruniu. Moi podwładni często sięgają po środek wychowawczy jakim jest pouczenie, bo przede wszystkim idzie o to by na drogach było bezpieczniej – podkreśla.

Policja od wielu lat może liczyć na wsparcie powiatu. 3 października przed Starostwem Powiatowym

w Bieruniu odbyła się prezentacja radiowozów, zakupionych dla Komendy Powiatowej Policji w Bieruniu. Radiowozy przekazano naszym policjantom podczas uroczystości, która miała miejsce 30 września w Katowicach pod Halą Widowiskowo-Sportową „Spodek”. Komendzie Powiatowej Policji w Bieruniu przybyły dwa nowe hybrydowe radiowozy Toyota Corolla.

Korzystając z okazji starosta bieruńsko-łędzki Łukasz Odelga – w obecności wicestarosty Zofii Dudek i przewodniczącej Rady Powiatu Anny Kubicy – złożyli gratulacje i wręczyli pamiątkowe dyplomy policjantom, którzy w ostatnim czasie mogli pochwalić się znaczącymi sukcesami, m.in. zajęciem 3 miejsca w wojewódzkim konkursie „Policjant służby kryminalnej garnizonu śląskiego 2024”.

W wyróżnionym zespole znaleźli się: asp. sztabowy Marcin Nogala, który zajął 1 miejsce w kategorii najlepszy policjant technik kryminalistyki; st. asp. Marcin Gawlik, zajął 2 miejsce w kategorii najlepszy policjant operacyjno-rozpoznawczy; mł. asp. Łukasz Deda zajął 4 miejsce w kategorii najlepszy policjant sprawujący nadzór, a st. sierż. Kamil Huczek 11 miejsce w kategorii najlepszy policjant dochodzeniowo-śledczy. Ponadto, asp. sztabowy Przemysław Włoch zajął 2 miejsce w wojewódzkim konkursie „Dyżurny roku 2024”. Serdecznie gratulujemy! (KPPB, ZK)

Zestawienie wypadków, kolizji, zabitych i rannych na terenie powiatu bieruńsko-łędzkiego

Rok	Zdarzenia	Kolizje	Wypadki	Ranni	Zabici
2022	554	524	30	34	3
2023	609	590	19	20	4
2024*	459	450	9	8	1

Zastosowane środki prawne

Rok	Mandaty	Pouczenia	Wnioski	Suma
2022	4131	1482	500	6113
2023	4583	1164	408	6155
2024*	3530	932	294	4756

* Stan na dzień 29.09.2024 r.



Latawce kochają wiatr – modelarze latawce

28. września w Bieruniu-Ścierzniach odbyło się już XXVI Powiatowe Święto Latawca, w którym uczestniczyła młodzież szkół podstawowych z naszego powiatu, Mysłowic oraz Goczałkowic. W zawodach uczestniczyło 16. zawodników, którzy startowali 22. modelami w kategoriach latawców płaskich i przestrzennych.

Organizatorem wydarzenia, wspieranego przez powiat bieruńsko-lędzkiński, był Zarząd Powiatowy i Zarząd Śląsko-Lódzkiej Organizacji Regionalnej LOK oraz gmina Bieruń. Po ocenie modeli, odbyły się dwie tury startów. Najlepsze wyniki w kategorii latawców płaskich do klasy 2 osiągnęli: 1. Marek Stolecki, 2. Mikołaj Chrząszcz i 3. Oliwia Chrząszcz. W kategorii latawców płaskich klasy 3-5 pierwsze miejsce zajął Igor Pecka, drugie

Julia Lisok, a trzecie Antoni Brzozowski. W kategorii latawców płaskich klasy 6-8 najlepszy okazał się Filip Chrząszcz, tuż za nim na podium uplasował się Szymon Musioł, trzecie miejsce wywalczyła Aneta Richter. W kategorii latawców przestrzennych klasy 4-8 najlepsze miejsca zajęli: 1. Filip Chrząszcz, 2. Antoni Brzozowski i 3. Oliwier Stylok.

Puchary, medale i dyplomy, ufundowane przez powiat, wręczyli Andrzej Baron członek Zarządu Powiatu, prezes ZP LOK Franciszek Musioł, prezes LOK Bieruń Marek Kalinowski oraz sędzia główny zawodów Marek Lizak. W czasie przerwy między startami odbywały się pokazy modeli latających powiatowych klubów modelarskich. Zawodników dopingowali rodzice i opiekunowie, liczna grupa okolicznych mieszkańców oraz osób przejeżdżających trasą obok lotniska. (ZP LOK)



MAMY TO!!!

Wiktoria Kaletka z Imielina, która reprezentuje klub KS AZS AWF Katowice, zwyciężyła w rozgrywanych w Suwałkach Mistrzostwach Europy w badmintonie – 2024 European U15 Championships.

W finale odbywających się w dniach 11-14 września zawodach, Polka pokonała Ukrainkę Warwarę Popereżaj 21:16, 21:14. Szymon Kostka, trener Wiktorii mówi, że jej wynik jest „historyczny”, ponieważ jeszcze żaden polski badmintonista nie zdobył tytułu Mistrza Europy w singlu, w żadnej kategorii wiekowej.

– Wiktoria jest bardzo sumienną zawodniczką, z zaangażowaniem podchodzi do każdego treningu i z całą pewnością nie powiedziała ostatniego słowa – podkreśla dumny trener.

Potwierdza to również Wiktoria, która za cel stawia sobie udział w Igrzyskach Olimpijskich. 14-latką jest uczennicą Szkoły Podstawowej nr 1 im. Powstańców Śląskich w Imielinie. 3 października br. Wik-



toria odebrała gratulacje od starosty bieruńsko-lędzkiego Łukasza Odelgi i Anny Kubicy przewodniczącej Rady Powiatu oraz dyrektora szkoły, do której uczęszcza nasza mistrzyni.

– Społeczność szkoły gorąco przyjęła koleżankę po powrocie z mistrzostw, wszyscy jesteśmy bardzo dumni, że Imielin, Powiat Bieruńsko-Lędzkiński i Śląsk ma Mistrzynię Europy!





Powiatowa Biblioteka Publiczna w Lędzinach



Powiat Bieruńsko-Lędzkiński samorząd dla kultury





Śląskiem wiedziony
OPowieść biograficzna
z Ałozyszem Lyską rozmawia Krystian Węgrzynek

ALOZY LYSKO
KRYSTIAN WĘGRZYNEK

10 PAŹDZIERNIKA
17:00

POWIATOWA BIBLIOTEKA PUBLICZNA W LĘDZINACH
UL. LĘDZIŃSKA 24

SPOTKANIE AUTORSKIE

PROSIMY O TELEFONICZNE POTWIERDZENIE OBECNOŚCI NA SPOTKANIU 32 70 80 318

starosta informuje:

Lista jednostek nieodpłatnego poradnictwa utworzona zgodnie z art. 8a ust. 1 ustawy o nieodpłatnej pomocy prawnej, nieodpłatnym poradnictwie obywatelskim oraz edukacji prawnej.

Lista zawiera dane jednostek nieodpłatnego poradnictwa uporządkowane według tematyki poradnictwa, w tym jednostek publicznych, jednostek niepublicznych działających na zlecenie oraz jednostek prowadzących działalność pożytku publicznego działających na zlecenie, którym powierzono zadania z zakresu poradnictwa specjalistycznego na podstawie odrębnych przepisów. Dane obejmują informacje o nazwie jednostek, zakresie poradnictwa, adresach i danych kontaktowych, w tym o stronach internetowych i numerach telefonicznych, dniach i godzinach działalności oraz kryteriach dostępu do usług.

Na poniższym wykazie ujęto także krajowe infolinie tematyczne i innych formach porad świadczonych za pośrednictwem komunikacji elektronicznej (patrz § 5 ust. 4 pkt 2 rozporządzenia), jako formy poradnictwa również łatwo dostępnego dla mieszkańców powiatu. Aktualne i rzeczywiste dane zostały podane jako ostatnie w danej kategorii tematycznej.

RODZINNE

1. Powiatowe Centrum Pomocy Rodzinie – Poradnictwo rodzinne/ ul. Lędzińska 24, 43-143 Lędziny/(32) 324 08 16/Pn - Pt 8:00 – 15:00/ sekretariat@pcprledziny.pl, www.pcpr.powiatbl.pl – Zasięg Powiat Biuruńsko-Lędziński.

2. Fundacja „Fastryga”/ ul. Hołdunowska 70a, 43-143 Lędziny/ (32) 216 79 17, 508 552 211/ Pn – Pt: 9:00 – 16:00/ osrodek.fastryga@gmail.com www.fas.org.pl

PSYCHOLOGICZNE

3. Poradnia Psychologiczno- Pedagogiczna – Poradnictwo psychologiczne/ ul. Granitowa 130, 43-155 Bieruń/ (32) 216 36 90/ Pn: 7:30 – 17:00. Wt – Czw: 7:30 – 15:30 Pt: 7:30 – 14:00/ sekretariat@pppbierun.pl, www.poradnia@powiatbl.pl / Zasięg Powiat Biuruńsko-Lędziński

4. Powiatowe Centrum Pomocy Rodzinie – Poradnictwo psychologiczne/ ul. Lędzińska 24, 43-143 Lędziny/(32) 324 08 16/ Pn – Pt 8:00 – 15:00/ sekretariat@pcprledziny.pl, www.pcpr.powiatbl.pl / Zasięg Powiat Biuruńsko-Lędziński

5. Centrum Usług Społecznych w Bojszowach – Poradnictwo psychologiczne/ ul. Ruchu Oporu 100, 43-220 Bojszowy Nowe/ (32) 328 93 05/ Pn: 7:30 – 17:00 Wt – Czw: 7:30 – 15:30 Pt: 7:30 – 14:00/ kontakt@cus.bojszowy.pl / Zasięg Gmina Bojszowy

6. Miejski Ośrodek Pomocy Społecznej w Lędzinach– Poradnictwo psychologiczne/ ul. Lędzińska 47, 43-143 Lędziny/ (32) 216 67 91/ Pn: 7:30 – 17:00. Wt – Czw: 7:30 – 15:30 Pt: 7:30 – 14:00/ mops@mopsledziny.pl/ Zasięg Gmina Lędziny

7. Gminny Ośrodek Pomocy Społecznej w Chełmie Śląskim – Poradnictwo psychologiczne/ ul. Techników 18, 41-403 Chełm Śląski/(32) 225 76 95/ Pn: 7:30 – 15:30 Wt: 7:30 – 17:00 Śr – Czw: 7:30 – 15:30 Pt: 7:30 – 14:00/biuro@gops.chelmsl.pl / Zasięg Gmina Chełm Śląski

8. Miejski Ośrodek Pomocy Społecznej w Imielinie – Poradnictwo psychologiczne/ ul. Imielińska 87, 41-407 Imielin/ (32) 225 57 46/ Pn: 7:30 – 17:00, Wt – Czw: 7:30 – 15:30 Pt: 7:30 – 14:00/ biuro@mopsimielin.pl / Zasięg Gmina Imielin

9. Miejski Ośrodek Pomocy Społecznej w Bieruniu – Poradnictwo psychologiczne/ ul. Jagiełły 1, 43-155 Bieruń/ (32) 216 21 76/ Pn: 7:30 – 17:00, Wt – Czw: 7:30 – 15:30 Pt: 7:30 – 14:00/ sekretariat@mops.bierun.pl / Zasięg Gmina Bieruń

PEDAGOGICZNE

10. Poradnia Psychologiczno- Pedagogiczna– Poradnictwo pedagogiczne/ ul. Granitowa 130, 43-155 Bieruń/ (32) 216 36 90/ Pn: 7:30 – 17:00, Wt – Czw: 7:30 – 15:30 Pt: 7:30 – 14:00/ sekretariat@pppbierun.pl, www.poradnia@powiatbl.pl / Zasięg Powiatu Biuruńsko-Lędziński

POMOC SPOŁECZNA

11. Powiatowe Centrum Pomocy Rodzinie – Poradnictwo z zakresu pomocy społecznej/ ul. Lędzińska 24, 43-143 Lędziny/ (32) 324 08 16/ Pn – Pt 8:00 – 15:00/ sekretariat@pcprledziny.pl, www.pcpr.powiatbl.pl / Zasięg Powiatu Biuruńsko-Lędziński

12. Centrum Usług Społecznych w Bojszowach – Poradnictwo z zakresu pomocy społecznej/ ul. Ruchu Oporu 100, 43-220 Bojszowy Nowe/ (32) 328 93 05/ Pn: 7:30 – 17:00 Wt – Czw: 7:30 – 15:30 Pt: 7:30 – 14:00/ kontakt@cus.bojszowy.pl / Zasięg Gmina Bojszowy

13. Miejski Ośrodek Pomocy Społecznej w Lędzinach– Poradnictwo z zakresu pomocy społecznej/ ul. Lędzińska 47, 43-143 Lędziny/ (32) 216 67 91/ Pn: 7:30 – 17:00 Wt – Czw: 7:30 – 15:30 Pt: 7:30 – 14:00/ mops@mopsledziny.pl / Zasięg Gmina Lędziny

14. Gminny Ośrodek Pomocy Społecznej w Chełmie Śląskim– Poradnictwo z zakresu pomocy spo-

łecznej/ ul. Techników 18, 41-403 Chełm Śląski/ (32) 225 76 95/ Pn: 7:30 – 15:30 Wt: 7:30 – 17:00 Śr – Czw: 7:30 – 15:30 Pt: 7:30 – 14:00/ biuro@gops.chelmsl.pl / Zasięg Gmina Chełm Śląski

15. Miejski Ośrodek Pomocy Społecznej w Imielinie – Poradnictwo z zakresu pomocy społecznej/ ul. Imielińska 87, 41-407 Imielin/ (32) 225 57 46 Pn: 7:30 – 17:00 Wt – Czw: 7:30 – 15:30 Pt: 7:30 – 14:00/ biuro@mopsimielin.pl / Zasięg Gmina Imielin

16. Miejski Ośrodek Pomocy Społecznej w Bieruniu – Poradnictwo z zakresu pomocy społecznej/ ul. Jagiełły 1, 43-155 Bieruń/ (32) 216 21 76/ Pn: 7:30 – 17:00 Wt – Czw: 7:30 – 15:30 Pt: 7:30 – 14:00/ sekretariat@mops.bierun.pl / Zasięg Gmina Bieruń

17. Dzienny Dom „Senior +” – Praca z osobami starszymi/ ul. Żubrow 23, 43-220 Międzyrzecze/ (32) 328 93 05/ Pn – Pt: 7:30 – 15:30/ kontakt@gops.bojszowy.pl / Zasięg Gmina Bojszowy

18. Dom Dziennego Pobytu Seniora – Praca z osobami starszymi/ ul. Hołdunowska 39, 43-143 Lędziny/(32) 216 75 08/ Pn – Pt: 7:00 – 15:00/ Zasięg Gmina Lędziny

19. Klasztor Sióstr Służebniczek NMP – Dom Opieki dla osób starszych – Praca z osobami starszymi/ ul. Śląska 10, 41-403 Chełm Śląski/ (32) 225 80 09/ Zasięg Gmina Chełm Śląski

20. Dzienny Dom „Senior+” – Praca z osobami starszymi/ ul. Chemiczów 139, 43-150 Bieruń/ (32) 708 04 94/ Pn – Pt: 7:30 – 15:30/ sekretariat@mops.bierun.pl/ Zasięg Gmina Bieruń

ROZWIĄZYWANIE PROBLEMÓW ALKOHOLOWYCH I INNYCH UZALEŻNIEŃ

21. Gminna Komisja Rozwiązywania Problemów Alkoholowych w Bojszowach – Praca z osobami uzależnionymi od alkoholu i innych substancji psychoaktywnych/ ul. Ruchu Oporu 100, 43-220 Bojszowy Nowe / (32) 328 93 05 / Pn 7:30 – 17:00 Wt-Czw 7:30 – 15:30 Pt 7:30 – 14:00/ kontakt@cus.bojszowy.pl / Zasięg Gmina Bojszowy

22. Gminna Komisja Rozwiązywania Problemów Alkoholowych w Lędzinach – Praca z osobami uzależnionymi od alkoholu i innych

substancji psychoaktywnych/ ul. Lędzińska 47, 43-140 Lędziny/ (32) 216 71 35, (32) 216 67 91 wewn. 33/ gkrpa_ledziny@interia.pl / Zasięg Gmina Lędziny

23. Gminna Komisja Rozwiązywania Problemów Alkoholowych w Chełmie Śląskim – Praca z osobami uzależnionymi od alkoholu i innych substancji psychoaktywnych/ ul. Konarskiego 2, 41-403 Chełm Śląski/ (32) 225 75 03/ Pn: 7:30 – 15:30 Wt: 7:30 – 17:00 Śr – Czw: 7:30 – 15:30 Pt: 7:30 – 14:00/ sekretariat@chelmsl.pl / Zasięg Gmina Chełm Śląski

24. Gminna Komisja Rozwiązywania Problemów Alkoholowych w Imielinie – Praca z osobami uzależnionymi od alkoholu i innych substancji psychoaktywnych/ ul. Imielińska 81, 41-407 Imielin/ (32) 225 55 05/ Pn: 7:30 – 17:00, Wt – Czw: 7:30 – 15:30, Pt: 7:30 – 14:00/ mkrpa@imielin.pl / Zasięg Gmina Imielin

25. Gminna Komisja Rozwiązywania Problemów Alkoholowych w Bieruniu – Praca z osobami uzależnionymi od alkoholu i innych substancji psychoaktywnych/ ul. Wł. Jagiełły 1, 43 – 155 Bieruń/ (32) 216 27 88/ Zasięg Gmina Bieruń

26. RETO Ośrodek terapii uzależnień – Praca z osobami uzależnionymi od alkoholu i innych substancji psychoaktywnych/ ul. Szyszkowa 24, 43-220 Bojszowy/ (32) 218 97 33/ www.reto.com.pl / Zasięg Polska

27. Gminne Centrum Profilaktyki Uzależnień–Praca z osobami uzależnionymi od alkoholu i innych substancji psychoaktywnych/ ul. Jagiełły 1, 43-155 Bieruń/ (32) 708 04 82/ Psycholog: Pn: 16:00- 19:00, Wt – Czw: 16:00-18:00, Pt: 9:00-11:00, Prawnik: Wt: 11:00-15:00/ sekretariat@mops.bierun.pl/Zasięg Gmina Bieruń

PRZECIWDZIAŁANIE PRZEMOCY DOMOWEJ

28. Zespół Interdyscyplinarny ds. przeciwdziałania przemocy domowej – Przeciwdziałanie przemocy domowej/ ul. Ruchu Oporu 100, 43-220 Bojszowy Nowe/ (32) 328 93 05/ Pn: 7:30 – 17:00 Wt – Czw: 7:30 – 15:30 Pt: 7:30 – 14:00/ zi@cus.bojszowy.pl / Zasięg Gmina Bojszowy

29. Zespół Interdyscyplinarny ds. przeciwdziałania przemocy w rodzinie w Lędzinach– Przeciwdziałanie przemocy w rodzinie/ ul. Lędzińska 47, 43-143 Lędziny/ (32) 216 67 91/ Pn: 7:30 – 17:00 Wt – Czw: 7:30 – 15:30 Pt:

7:30 – 14:00/ mops@mopsledziny.pl / Zasięg Gmina Lędziny

30. Zespół Interdyscyplinarny ds. przeciwdziałania przemocy w rodzinie w Chełmie Śląskim – Przeciwdziałanie przemocy w rodzinie/ ul. Techników 18, 41-403 Chełm Śląski/ (32) 225 76 95/ Pn: 7:30 – 15:30 Wt: 7:30 – 17:00 Śr – Czw: 7:30 – 15:30 Pt: 7:30 – 14:00/ biuro@gops.chelmsl.pl / Zasięg Gmina Chełm Śląski

31. Zespół Interdyscyplinarny ds. przeciwdziałania przemocy w rodzinie w Imielinie – Przeciwdziałanie przemocy w rodzinie/ ul. Imielińska 87, 41-407 Imielin/ (32) 225 57 46 / Pn: 7:30 – 17:00 Wt – Czw: 7:30 – 15:30 Pt: 7:30 – 14:00/ biuro@mopsimielin.pl / Zasięg Gmina Imielin

32. Zespół Interdyscyplinarny ds. przeciwdziałania przemocy w rodzinie w Bieruniu – Przeciwdziałanie przemocy w rodzinie/ ul. Jagiełły 1, 43-155 Bieruń/ (32) 708 04 82 / Pn: 7:30 – 17:00 Wt – Czw: 7:30 – 15:30 Pt: 7:30 – 14:00/ zi@mops.bierun.pl / Zasięg Gmina Bieruń

33. Punkt Konsultacyjny – Przeciwdziałanie przemocy domowej/ ul. Ruchu Oporu 100, 43-220 Bojszowy Nowe/ (32) 328 93 05/ Pn: 15:30 – 17:00/ kontakt@cus.bojszowy.pl / Zasięg Gmina Bojszowy

34. Ogólnopolskie Pogotowie dla Ofiar Przemocy w Rodzinie „Niebieska Linia” – Kierowane do osób doświadczających przemocy domowej lub jej świadków/ Al. Jerozolimskie 155, 02-326 Warszawa/ 800 120 020 „Niebieska Linia”/ www.niebieskalinia.info / Zasięg Polska

INTERWENCJA KRYZYSOWA

35. Gminny Zespół Zarządzania Kryzysowego w Bojszowach – Zespół ds. Interwencji Kryzysowej i Poradnictwa Specjalistycznego/ ul. Gaikowa 35, 43-220 Bojszowy/ (32) 218 93 66 wewn. 110 / Pn-Pt 7:30 – 11:30 / zk@bojszowy.pl / Zasięg Gmina Bojszowy

36. Gminny Zespół Zarządzania Kryzysowego w Lędzinach– Zespół ds. Interwencji Kryzysowej i Poradnictwa Specjalistycznego/ ul. Lędzińska 55, 43-143 Lędziny/ (32) 216 65 11 wewn. 174/ g.goraczko@ledziny.pl

37. Gminny Zespół Zarządzania Kryzysowego w Chełmie Śląskim – Zespół ds. Interwencji Kryzysowej i Poradnictwa Specjalistycznego/ ul. Konarskiego 2, 41-403 Chełm Śląski/ (32) 225 75 03 wewn. 46/ Pn:

EK NIEODPŁATNEGO PORADNICTWA

7:30 – 15:30 Wt: 7:30 – 17:00 Śr
– Czw: 7:30 – 15:30 Pt: 7:30 – 14:00/
sekretariat@chelm.pl

38. Gminny Zespół Zarządzania Kryzysowego w Imielinie– Zespół ds. Interwencji Kryzysowej i Poradnictwa Specjalistycznego/ ul. Imielińska 84, 41-407 Imielin/ (32) 225 41 37 / Pn: 7:30 -17:00, Wt – Czw: 7:30 – 15:30, Pt: 7:30 – 14:00 / oc@imielin.pl / Zasięg Gmina Imielin

39. Gminny Zespół Zarządzania Kryzysowego w Bieruniu– Zespół ds. Interwencji Kryzysowej i Poradnictwa Specjalistycznego/ ul. Rynek 14, 43-150 Bieruń/ (32) 708 09 28/ Pn: 7:30 – 17:00 Wt – Czw: 7:30 – 15:30 Pt: 7:30 – 14:00 / zk@um.bierun.pl / Zasięg Gmina Bieruń

40. Centralne Zarządzanie Kryzysowe – Monitorowanie bezpieczeństwa – Rządowe Centrum Bezpieczeństwa, ul. Rakowiecka 2A, 00-993 Warszawa/ (22) 361 69 00, (22) 785 700 177/ 24 godziny na dobę przez 7 dni w tygodniu/ http://rcb.gov.pl/zarzadzanie-kryzysowe/ poczta@rcb.gov.pl / dyzurny@rcb.gov.pl / Świadek zagrożenia kryzysowego, Osoba poszukująca informacji na temat zarządzania kryzysowego

DLA OSÓB BEZROBOTNYCH

41. Powiatowy Urząd Pracy w Tychach, Oddział w Łędzinach / Poradnictwo dla osób bezrobotnych / ul. Łędzińska 24, 43– 140 Łędziny / 698 609 164 / Pn-Pt: 7:00-15:00 / poczta@pup.tychy.pl

42. Wojewódzki Urząd Pracy– Poradnictwo dla osób bezrobotnych/ ul. Kościuszki 30 , 40-048 Katowice/ (32) 757 33 60/ Pn – Pt: 7:30 – 15:30/ Zasięg Województwo Śląskie

43. Infolinia Urzędów Pracy – Zielona Infolinia – Informacje o usługach urzędów pracy/ ul. Ciepła 20, 15-472 Białystok/ 19 524 (z Polski) +48 22 19524 (z zagranicy – koszt zgodnie z taryfą operatora)/ pn.– pt. 08.00 – 18.00/ www.zielonalinia.gov.pl , biuro@zielonalinia.gov.pl / Mogą korzystać: zarejestrowani, poszukujący pracy, pracodawcy

DLA OSÓB POKRZYWDZONYCH PRZESTĘPSTWEM

44. Ośrodek Pomocy Pokrzywdzonym Przepiętstwem – Wsparcie informacyjne, psychologiczne, prawne i finansowe/ ADRES NAJBLIŻSZE- GO OŚRODKA prosimy sprawdzić na witrynie internetowej

lub w Departamencie Funduszu Sprawiedliwości Ministerstwa Sprawiedliwości/ pn.– pt. 08.15 – 16.15/ funduszsprawiedliwosci@ms.gov.pl / Osoby pokrzywdzone przestępstwem i ich osoby bliskie

PRAWO KONSUMENCKIE

45. Powiatowy Rzecznik Praw Konsumentów– Prawa konsumenckie/ ul. św. Kingi 1, 43-155 Bieruń/ (32) 226 94 76/ Pn: 7:30 – 17:00 Wt – Czw: 7:30 – 15:30 Pt: 7:30 – 14:00/ rzecznik@powiatbl.pl / Zasięg Powiat Bieruńsko-Łędziński

46. Urząd Ochrony Konkurencji i Konsumentów – Ochrona praw konsumentów/ pl. Powstańców Warszawy 1, 00-950 Warszawa/ Infolinia konsumenta (prowadzona przez Federację Konsumentów) 801 440 220, 22 290 89 16/ pn.– pt. 08.00 – 18.00/ https://www.uokik.gov.pl, porady@dlakonsumentow.pl / Zasięg ogólnopolski

PRAWA PACJENTA

47. Narodowy Fundusz Zdrowia – Oddział w Katowicach– Informacje dla pacjenta/ ul. Kossutha 13, 40-844 Katowice/ 800 190 590/ Pn: 8:00 – 16:00, Wt: 8:00 – 18:00 Śr – Pt: 8:00 – 16:00/ http://www.nfz-katowice.pl / Zasięg Województwo Śląskie

48. Rzecznik Praw Pacjenta– Ochrona praw pacjenta/ ul. Młynarska 46, 01-171 Warszawa/ 800 190 590, Bezpłatna infolinia. Zapisy na poradę osobistą: rezerwacja@rpp.gov.pl lub (22) 532 82 43/ pn.– pt. 08.00 – 20.00/ https://www.bpp.gov.pl, kancelaria@rpp.gov.pl / Z porad może korzystać każdy kto ma poczucie łamania praw pacjenta

49. Narodowy Fundusz Zdrowia – Centrala – Uprawnienia ubezpieczenia zdrowotnego – prawa pacjenta, – leczenie w kraju i poza granicami, – kolejki do świadczeń/ ul. Grójecka 186, 02-390 Warszawa/ Infolinia Centralna 800 392 976 (*) 22 572 60 42 (**), (*) połączenia bezpłatne, (**) koszt zgodnie z taryfą operatora/ pn.– pt. 08.00 – 16.00/ http://www.nfz.gov.pl , infolinia@nfz.gov.pl / Każda osoba objęta ubezpieczeniem lub zainteresowana ubezpieczeniem zdrowotnym

50. Rzecznik Praw Osób Niepełnosprawnych– Ochrona praw osób niepełnosprawnych/ SIEDZIBA ul. Żurawia 4 A, 00– 503 Warszawa Telefon (22) 461 60 00 KORESPONDENCJA Nowogrodzka 1/3/5 00-513 Warszawa/ 801 801

015 Koszt połączenia zgodnie z taryfą operatora/ pn. – pt. 08.00 – 17.00/ http://www.niepelnosprawni.gov.pl, sekretariat.bon@mrpips.gov.pl / Z porad mogą korzystać osoby niepełnosprawne, ich rodziny oraz organizacje działające na rzecz osób niepełnosprawnych

51. Rzecznik Praw Dziecka – dziecięcy telefon zaufania– Ochrona praw dziecka/ Biuro RPD, Przemysłowa 30/32, 00-450 Warszawa, tel.: (22) 583 66 00, fax.: (22) 583 66 96, pn. – pt. 08.15 – 16.15/ 800 121 242 Bezpłatna infolinia/ pn.– pt. 08.15 – 20.00 (dzwoniąc po godzinach i w dni wolne można opisać problem i zostawić kontakt do siebie, a doradcy oddzwonią)/ www.brpd.gov.pl , rpd@brpd.gov.pl / Sprawy przemocy, relacji rówieśniczych, szkolnych i rodzinnych. Może dzwonić każdy, kto doświadcza problemu lub jest świadkiem.

PRAWO UBEZPIECZEŃ SPOŁECZNYCH

52. Punkt Informacyjny Zakładu Ubezpieczeń Społecznych, Oddział w Rybniku, Inspektorat Tychy– Informacje ws. ZUS dla petentów/ ul. de Gaulle'a 16, 43-100 Tychy/ 22 560 16 00/ Pn: 8:00 – 18:00 Wt – Pt: 8:00 – 15:00/ https://www.zus.info.pl/zus-tychy/ Zasięg Powiat Tyski oraz Powiat Bieruńsko-Łędziński

53. Centrum Obsługi Telefonicznej Zakładu Ubezpieczeń Społecznych– Zakres informacji: – pomoc techniczna, – składki, – renty, – emerytury/ Klienci mogą skorzystać z pomocy pracowników w Centrum Obsługi Telefonicznej lub podczas wizyty osobistej w placówce jak wyżej. Nr centrali: (22) 667 10 00/ (22) 560 16 00 Koszt połączenia zgodnie z taryfą operatora/ pn. – pt. 07.00 – 18.00/ http://www.zus.pl/o-zus/kontakt/centrum-obsługi-telefonicznej-cot, cot@zus.pl / Adresaci porad: – ubezpieczeni – płatnicy – lekarze

PRAWO PRACY

54. Okręgowa Inspekcja Pracy w Katowicach/ ul. Owocowa 6-6a, 40-158 Katowice/(32) 604 12 08/ Pn – Pt: 7:30 – 15:30/ https://katowice.pip.gov.pl/pl

55. Centrum Poradnictwa Państwowej Inspekcji Pracy (PIP)– Porady z zakresu prawa pracy/ Główny Inspektorat Pracy ul. Barska 28/30, 02-315 Warszawa, tel. 22 391 82 15, fax. 22 391 82 14/ 801 002 006 (dla tel. stacji) 459 599 000 (dla tel. kom.) 22 391 83 60 (dla obywateli Ukrainy zatrudnionych

na terenie RP) Koszt połączenia zgodnie z taryfą operatora. Uwaga!!! naliczane są koszty za czas oczekiwania na połączenie/ www.bip.pip.gov.pl, kancelaria@gip.pip.gov.pl / Zasięg Polska

PRAWO PODATKOWE

56. Urząd Skarbowy w Tychach/ al. Niepodległości 60 43-100 Tychy/ (32) 325 11 00/ Pn: 7:00 - 18:00 Wt - Pt: 7:00 - 15:00/ http://www.slaskie.kas.gov.pl/urzadz-skarbowy-w-tychach / Zasięg Powiat Tyski oraz Powiat Bieruńsko-Łędziński

57. Krajowa Informacja Skarbowa – Informacje podatkowe dot. PIT, CIT, VAT, podatki lokalne, akcyza etc./ ul. Teodora Sixta 17, 43-300 Bielsko-Biała/ 801 055 055 (z tel. stacji), (22) 330 03 30 (z tel. kom.), +48 (22) 33 00 330 (z tel. zagr.) koszt zgodnie z taryfą operatora/ Pn. – pt 7:00-18:00/ www.kis.gov.pl więcej: www.poradnikprzedsiębiorcy.pl/-kip-czyli-krajowa-informacja-podatkowa / Z porad może skorzystać każdy podatnik

DLA OSÓB BĘDĄCYCH W SPORZE Z PODMIOTAMI RYNKU FINANSOWEGO

58. Rzecznik Finansowy (Ubezpieczonych) – Prawa ubezpieczonych/ Biuro Rzecznika Finansowego – al. Jerozolimskie 87, 02-004 Warszawa/ Ubezpieczenia gospodarcze (22) 333 73 28 Pn – Pt 8:00-18:00/ Ubezpieczenia Społeczne, OFE ZUS (22) 333 73 26 lub (22) 333 73 27 Pn–Pt 11:00-15:00/ Ubezpieczenia bankowe i rynku kapitałowego (22) 333 73 25 Pn – Pt 8:00-16:00/ Porady e-mail: porady@rf.gov.pl (czas oczekiwania na odpowiedź e-mailową ok.2 tygodni) https://rf.gov.pl/kontakt, biuro@rf.gov.pl / Osoby ubezpieczone i w sporze dotyczącym ubezpieczeń

59. WWW.OBYWATEL.GOV.PL / Informacje i usługi przyjazne obywatelom. Portal Ministerstwa Cyfryzacji

INNE

60. Rzecznik Praw Obywatelskich– Ochrona praw obywatelskich/ Biuro RPO al. Solidarności 77, 00-090 Warszawa/ 800 676 676 Połączenia bezpłatne z tel. stacjonarnych i komórkowych/ pon. 10.00 – 18.00 wt.– pt. 08.00 – 16.00/ https://www.rpo.gov.pl, biuro-rzecznika@brpo.gov.pl / Może zgłosić się każdy, kto uważa, że jego prawa są naruszone.

NIEODPŁATNA POMOC PRAWNA

1. Punkt Radców Prawnych i Adwokatów/ ul. Łędzińska 24, 43-143 Łędziny/ Pn: 13:00 – 17:00 Wt: 8:30 – 12:30 Śr: 7:50 – 11:50 Czw: 8:00 – 12:00 Pt: 10:00 – 14:00 INFORMACJE I ZAPISY: Pn: 7:30 – 17:00 Wt – Czw: 7:30 – 15:30 Pt: 7:30 – 14:00 pod nr (32) 226 94 18/ http://bip.powiatbl.pl/pomoc-prawna/index

2. Stowarzyszenie „SURSUM CORDA”/ ul. Warszawska 168, 43-155 Bieruń/ Pn-Wt 8:00-12:00, Śr-Czw 11:30-15:30, Pt 8:00-12:00/ INFORMACJE I ZAPISY: Pn: 7:30 – 17:00 Wt – Czw: 7:30 – 15:30 Pt: 7:30 – 14:00 pod nr (32) 226 94 18/ http://bip.powiatbl.pl/pomoc-prawna/index

NIEODPŁATNE PORADNICTWO OBYWATELSKIE

1. Stowarzyszenie „SURSUM CORDA”/ ul. Warszawska 168, 43-155 Bieruń/ Pn-Wt 8:00-12:00, Śr-Czw 11:30-15:30, Pt 8:00-12:00/ INFORMACJE I ZAPISY: Pn: 7:30 – 17:00 Wt – Czw: 7:30 – 15:30 Pt: 7:30 – 14:00 pod nr (32) 226 94 18/ http://bip.powiatbl.pl/pomoc-prawna/index

powiatbl.pl

KWARTALNIK BEZPŁATNY

Wydawca: Powiat Bieruńsko-Łędziński,
ul. św. Kingi 1, 43-155 Bieruń, tel. 32 22-69-100, e-mail: starosta@powiatbl.pl
Redakcja: ul. św. Kingi 1, 43–155 Bieruń. pok.114.
Tel. 32 22-69-138, e-mail: promocja@powiatbl.pl

Redaguje zespół redakcyjny. Redaktor naczelny: Zdzisław Kantor

Druk: Agora S.A., 00-732 Warszawa, ul. Czerska 9/10
Projekt i skład: Jarosław Kaczor
ISSN 2084 – 5812

• Bieruń • Łędziny • Imielin • Bojszowy • Chełm Śląski •

Więcej o powiecie znajdziesz w Internecie!

• www.powiatbl.pl • www.pcpwr.powiatbl.pl •

• www.pzd.powiatbl.pl • www.lobierun.edu.pl •

• www.pzsbierun.pl • www.pzsledziny.org •

• www.biblioteka.powiat.pl •



